

20

Základní škola Hany Benešové a Mateřská škola Bory,
příspěvková organizace

VÝROČNÍ ZPRÁVA O ČINNOSTI ŠKOLY ZA ŠKOLNÍ ROK 2020/2021



Zpracoval: ředitel školy Mgr. František Eliáš

V Borech dne: 4. 10. 2021

č.j.644/2021

Školská rada schválila dne 11. 10. 2021

Základní škola Hany Benešové
a Mateřská škola Bory,
příspěvková organizace
594 61 Bory 181
IČ: 70877441, tel.: 566 535 11

Podpis a razítko:

Obsah:

1. Základní údaje o škole	str. 3
2. Zřizovatel	4
3. Školská rada.....	4
4. Charakteristika školy	4
5. Přehled oborů vzdělání	5
6. Vzdělávací program, učební plány	5
7. Rámcový popis personálního zabezpečení školy	6
8. Údaje o přijímacím řízení	9
9. Přehled tříd.....	11
10. Počet žáků z jednotlivých obcí	11
11. Údaje o výsledcích vzdělávání žáků.....	12
12. Cíle pro školní rok 2020/2021 a jejich plnění.....	13
13. Akce školy ve školním roce 2020/2021	15
14. Údaje o prevenci sociálně patologických jevů	17
15. Údaje o aktivitách a prezentaci školy na veřejnosti.....	17
16. Údaje o zapojení školy do rozvojových a mezinárodních programů	18
17. Údaje o zapojení do dalšího vzdělávání v rámci celoživotního učení...	18
18. Údaje o předložených a školou realizovaných projektech financovaných z cizích zdrojů	18
19. Údaje o spolupráci s odborovými organizacemi, organizacemi zaměstnavatelů a dalšími partnery při plnění úkolů ve vzdělávání.....	19
20. Údaje o výsledcích inspekce provedené ČŠI	19
21. Poděkování.....	21

Přílohy:

Výroční zpráva o hospodaření

Výroční zpráva o poskytování informací podle zákona č. 106/1999 Sb.

Výroční zpráva Mateřské školy Bory

Zpráva o použití prostředků na DVPP

Minimální preventivní program – vyhodnocení za školní rok 2020/2021

Roční realizační plán EVVO - vyhodnocení

Ukázky z činnosti školy

1. Základní údaje o škole

Název	Základní škola Hany Benešové a Mateřská škola Bory, příspěvková organizace
Sídlo	Dolní Bory 161, 594 61 Bory
Adresa pro dálkový přístup	www.zsbory.cz , zsbory@zsbory.cz ID datové schránky: iyemk9i
Typ organizace	příspěvková organizace
IČ	708 77 441
Identifikátor	600 130 843
Vedení školy	
Statutární zástupce	Mgr. František Eliáš
Zástupkyně ředitele	Mgr. Vladimíra Stará
Vedoucí učitelka MŠ	Marcela Plocková
Vedoucí školní jídelny	Olga Padalíková

Zařazení do sítě škol

datum zařazení	1. 9. 1996
změna zápisu	17. 12. 2020 navýšení kapacity školní družiny od 1. 9. 2021

Součásti školy

Součást	IZO	kapacita
základní škola	102 931 950	225 žáků
mateřská škola	107 615 436	50 dětí
školní družina	119 400 723	30 žáků (50 žáků od 1. 9. 2021)
školní jídelna	103 143 033	255 stravovaných

Odloučená pracoviště

594 61 Bory, Dolní Bory 232	školní jídelna ZŠ
594 61 Bory, Dolní Bory 280	mateřská škola, výdejna MŠ

Spádové obce – dle Dohody o vytvoření společného školského obvodu

Základní škola

Bory, Cyrilov
Radenice
Rousměrov
Sklené nad Oslavou
Vídeň

Mateřská škola

Bory, Cyrilov
Radenice
Rousměrov
Sklené nad Oslavou

2. Zřizovatel

Název: Obec Bory
IČ: 002 94 055
Adresa: Dolní Bory 232, 594 61 Bory

3. Školská rada

Počet členů 6
Předseda: Mgr. Jana Benešová
Členové: Mgr. Věra Musilová (zapisovatel), Vladimír Homola, Marie Pekárková, Pavel Vávra, Jana Kujalová
Funkční období: leden 2018 – leden 2021 (funkční období prodlouženo z důvodu nouzového stavu, volby nové školské rady proběhly v červnu 2021)

4. Charakteristika školy

Počet budov: budova ZŠ
budova tělocvičny (připojena na budovu ZŠ)
školní jídelna ZŠ v budově OÚ
budova mateřské školy a výdejny stravy MŠ
Jiné prostory: školní hřiště
školní pozemek – přírodní zahrada
Odborné učebny: F-CH, školní dílna, cvičná kuchyňka, počítačová učebna, družina
Počet tříd ZŠ: 9
Počet oddělení ŠD: 1

Počet tříd MŠ: 2
Stravování: ZŠ ve školní jídelně vzdálené asi 200 m, MŠ má výdejnu ve své budově

5. Přehled oborů vzdělání

Obory vzdělání podle Klasifikace kmenových oborů vzdělání a Rámcové vzdělávací programy:

79-01-C Základní škola

79-01-C/01 Základní škola, studium denní, délka studia 9. r. 0 měs.

6. Vzdělávací program, učební plány

6.1. MŠ Školní vzdělávací program Krok za krokem celým rokem

ZŠ 1. -9. ročník: Školní vzdělávací program pro základní vzdělávání

ŠD Školní vzdělávací program pro zájmové vzdělávání

6.2. Volitelné předměty ZŠ – dílny tvořivosti

	Ročník	Předmět	Počet hodin týdně
1. pololetí	8. a 9.	Robotika	1
		Laboratoř	1
		Gastronomie a stolování	1
2. pololetí	8. a 9.	Robotika	1
		Laboratoř	1
		Gastronomie a stolování	1

6.3. Nepovinné předměty ZŠ

Ročník	Předmět	Počet hodin týdně
1. - 9.	Náboženství	1

6.4. Zájmové útvary – ve spolupráci s Komunitní školou Bory, z.s.

Z důvodu pandemie Covid-19 a s tím souvisejících omezení nebyla ve školním roce zájmová činnost realizována.

7. Rámcový popis personálního zabezpečení činnosti školy

7.1. Pedagogičtí pracovníci (řazeno abecedně)

Jméno	Pracovní zařazení	Dosažené vzdělání	aprobace
Základní škola			
Mgr. Karel Adamec	učitel NB	VŠ/TeologF UP Olomouc	Katolická teologie
Mgr. Marta Aubusová	učitelka 2. st.	VŠ/ PedF MU Brno	NJ
Mgr. Jana Benešová	učitelka 1. st. metodik rizikového chování	VŠ/ PedF MU Brno	1. stupeň
Mgr. Lenka Brožová	učitelka 1. st.	VŠ/PedF UP Olomouc	1. stupeň
Mgr. František Eliáš	ředitel školy	VŠ/ PŘF MU Brno	Bi-CHe
Dana Havelková	asistentka pedagoga	SPgŠ Boskovice	vychovatelka
Mgr. Martin Chalupa	učitel 1. st.	VŠ/ PedF MU Brno	1. stupeň
Božena Chalupová	asistentka pedagoga	Cyrilometodějská stř.ped.šk. a gymnázium	Pedagogické lyceum
Mgr. Zuzana Jurková	učitelka 2. st. koordinátor EVVO	VŠ/Ped F MU Brno Intenzivní jazyková škola Brno	Bi-TV-NJ
Mgr. Jitka Kobylková	Učitelka 2. st.	VŠ/Ped F MU Brno	Bi - Ch
Mgr. Dagmar Křížová	Učitelka 2. st. výchovná poradkyně	VŠ/ PedF MU Brno	Bi - Z
Mgr. Dita Malášková	Učitelka 2. st	VŠ/ PedF UP Olomouc	ČJ – ZSV a OV
Mgr. Věra Musilová	učitelka 2. st.	VŠ/ PedF UP Olomouc	Bi-Z-ochrana ŽP
Mgr. Pavlína Němcová	učitelka 1. st.	VŠ/ PedF MU Brno	1. stupeň
Mgr. Libuše Olivová	asistentka pedagoga	VŠ/ PedF UJEP Brno	ČJ-D
Mgr. Vladimíra Stará	zástupkyně ředitele	VŠ/ PŘ F MU Brno	M-Bi
Mgr. Martina Weinhöferová	Učitelka 1. st	Jihočeská univerzita České Budějovice	1. stupeň Zákl.spec.ped.

Základní škola Hany Benešové a Mateřská škola Bory, příspěvková organizace

Pavel Zikmund	Učitel 1. st.	Student VŠ/PF MU Brno	ČJ-NJ
Mgr. Ludmila Zikmundová	učitelka 2. st.	VŠ/PedF UJEP Brno	M-základy techniky
Školní družina			
Božena Doležalová (od 11. 1. 2021)	Asistentka pedagoga	Studium pro asistenty pedagoga	
Nikola Hanusová (do 31. 12. 2020)	Asistentka pedagoga	Střední škola informatiky a cestovního ruchu Humpolec	Předškolní a mimoškolní pedagogika
Dana Havelková	vychovatelka ŠD	SPgŠ Boskovice	vychovatelka
Mateřská škola			
Božena Doležalová (od 11. 1. 2021)	Asistentka pedagoga	Studium pro asistenty pedagoga	
Nikola Hanusová (do 31. 12. 2020)	Asistentka pedagoga	Střední škola informatiky a cestovního ruchu Humpolec	Předškolní a mimoškolní pedagogika
Ivana Novotná	učitelka MŠ	SPgŠ Znojmo	Vychovatelství
Marcela Plocková	Vedoucí učitelka MŠ	SPgŠ Znojmo	učitelství na MŠ
Romana Štěpánková	Učitelka MŠ	ŠECR Jihlava	Předškolní a mimoškolní pedagogika
Bc. Iveta Vondráčková	Asistentka pedagoga	VŠ/PedF UP Olomouc	Spec. ped.
Jana Zikmundová	učitelka MŠ	SpGŠ Boskovice	Mateřská škola

7.2. Provozní zaměstnanci

Jméno	Pracovní zařazení	Pozn.
ZÁKLADNÍ ŠKOLA		
František Březka	školník, údržbář, topič	úv. 1,0
Jana Březková	uklízečka	úv. 1,0
Bc. Lucie Vaňková	pokladní	úv. 0,15

Základní škola Hany Benešové a Mateřská škola Bory, příspěvková organizace

Jana Vaverková	účetní	úv. 1,0
Jana Vilišová	uklízečka	úv. 0,3125
Mgr. Jitka Kobylková	školní asistentka	Projekt šablony, úv. 0,5
ŠKOLNÍ DRUŽINA		
Nikola Hanusová (do 31. 12. 2020)	školní asistentka	Projekt šablony, úv. 0,1
Božena Doležalová (od 11. 1. 2021)	školní asistentka	Projekt šablony, úv. 0,1
ŠKOLNÍ JÍDELNA PŘI ZŠ		
Alena Fňukalová	kuchařka	úv. 0,9
Marie Krejčová	uklízečka	úv. 0,188
Hana Křížová	kuchařka	úv. 0,9
Olga Padalíková	vedoucí školní jídelny	spol. pro ZŠ i MŠ, úv.0,8
Lenka Roušová	kuchařka	úv. 0,375
MATEŘSKÁ ŠKOLA		
Jana Kujalová	školnice	úv. 0,5
	uklízečka	úv. 0,5
Marie Švihálková	Školní asistentka	Projekt šablony, úv. 0,5
ŠKOLNÍ JÍDELNA PŘI MŠ		
Marie Krejčová	kuchařka	úv. 0,7

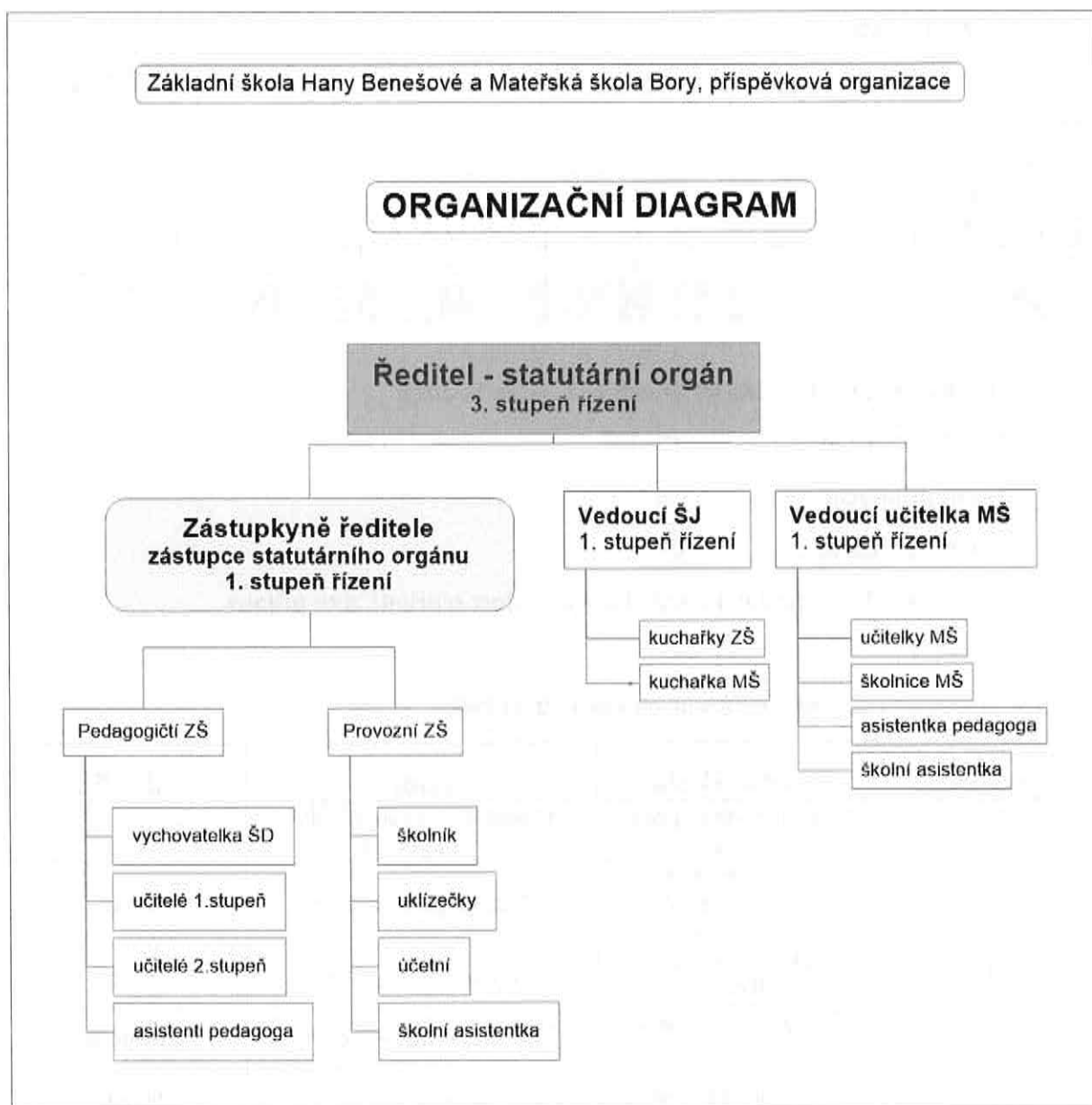
7.3. Rámcový popis personálního zabezpečení

Ve školním roce 2020/2021 pracovalo v základní škole 16 učitelů (z toho jeden učitel náboženství na DPP), dále na částečné úvazky 3 asistenti pedagoga ke třem žákům.

V mateřské škole pracovaly 4 učitelky a 2 asistenti pedagoga ke dvěma dětem.

Požadovaná kvalifikace je dosažena u všech pedagogických pracovníků, 1 pracovník si doplňuje kvalifikaci studiem. V rámci projektu „Šablony II“ byly zřízeny místa školních asistentů v MŠ (0,5 úvazku), ZŠ (0,5 úvazku) a ŠD (0,1 úvazku). Ve škole jsou zvláště přiděleny funkce výchovného poradce, metodika rizikového chování, koordinátora EVVO a koordinátora ICT.

7.4. Organizace a řízení toku informací



8. Údaje o přijímacím řízení

8.1. Výsledky zápisu do ZŠ ve dnech 12. 4. – 23. 4. 2021

Počet dětí u zápisu:	24
Počet přijatých:	20
Počet odkladů:	4

8.2. Demografický vývoj – předpokládané počty žáků nastupujících do 1. třídy v dalších školních letech

	2020-21	2021-22	2022-23	2023-24	2024-25
Bory	13	7	5	12	6
Radenice	1	2	0	4	0
Rousměrov	2	1	2	1	3
Sklené n.O.	2	2	3	2	2
Vídeň	1	4	5	5	6
Celkem	19	16	15	24	17

8.3. Výsledky zápisu do MŠ ve dnech 3. 5. – 14. 5. 2021

Počet dětí u zápisu: 15

Počet přijatých: 15

Počet nepřijatých: 0

Pozn.: Dne 15. 6. podána 1 individuální žádost o přijetí, dítě přijato

8.4. Údaje o umístění vycházejících žáků - 9. ročník

počet	střední škola	obor	sídlo SŠ
1	Střední pedagogická škola	Předškolní a mimoškolní pedagogika	Boskovice
1	Cyrlometodějské gymnázium a SOŠ pedagogická	Pedagogické lyceum	Brno
1	Střední zdravotnická škola	Zdravotnické lyceum	Brno
1	Česká zemědělská akademie v Humpolci	Chovatelství (kynologie)	Humpolec
1	Střední škola stavební	Stavebnictví	Jihlava
1	SŠ letecké a výpočetní techniky	Letecký mechanik	Odolena Voda
1	Střední průmyslová škola Třebíč	Opravář zemědělských strojů	Třebíč
1	Hotelová škola Světlá a SOŠŘ	Opravář zemědělských strojů	Velké Meziříčí
1	Hotelová škola Světlá a SOŠŘ	Kuchař-číšník	Velké Meziříčí
1	VOŠ a Střední průmyslová škola	Strojírenství	Žďár nad Sázavou
2	VOŠ a Střední průmyslová škola	Elektrotechnika (Informatika a automatizace v elektrotechnice)	Žďár nad Sázavou
1	VOŠ a Střední průmyslová škola	Mechanik elektronik	Žďár nad Sázavou
2	SZŠ a VOŠ zdravotnická	Praktická sestra	Žďár nad Sázavou

1	Gymnázium	Gymnázium (všeobecné)	Žďár nad Sázavou
---	-----------	-----------------------	------------------

9. Přehled tříd

9.1. ZŠ

Ročník	Počet tříd v ročníku	Počet chlapců	Počet dívek	Celkem žáků
1.	1	9	7	16
2.	1	9	8	17
3.	1	9	9	18
4.	1	11	14	25
5.	1	9	9	18
6.	1	11	6	17
7.	1	12	5	17
8.	1	8	8	16
9.	1	8	8	16
Celkem	9	86	74	160

**počet žáků je upřesněný dle změn v průběhu roku k 30. 6. 2021, nemusí odpovídat statistickému výkazu k 30. 9. 2020*

9.2. MŠ

Oddělení	Počet chlapců	Počet dívek	Celkem žáků
Motýlci	6	16	22
Včelky	15	10	25

10. Počet žáků z jednotlivých obcí

Bydliště	Počet žáků ZŠ	Počet žáků MŠ
Bory + Cyrilov	63	20
Vídeň	46	-
Sklené nad Oslavou	18	8
Radenice	12	6
Rousměrov	12	6
Kněževy	1	1

Bydliště	Počet žáků ZŠ	Počet žáků MŠ
Krásnéves	3	-
Lhotky	-	1
Martinice	-	2
Velké Meziříčí	5	1
Havlíčkův Brod	-	1
Nová Ves u Nového Města	-	1

11. Údaje o výsledcích vzdělávání žáků

11.1. Hodnocení prospěchu – údaje za 2. pololetí

Ročník	Pr. prospěch	Prospěli	Samé výborné	Vyznamenání	S dostatečnou	Neprospěli
1.	1,00	16	16	0	0	0
2.	1,08	17	10	7	0	0
3.	1,10	18	12	5	0	0
4.	1,29	25	11	7	0	0
5.	1,16	18	8	9	0	0
6.	1,44	17	4	6	1	0
7.	1,49	17	3	7	3	0
8.	1,42	16	1	8	0	0
9.	1,44	16	2	11	3	0

11.2. Hodnocení chování – údaje za celý školní rok

Ročník	Pochvala TU	pochvala ŘŠ	Napomenutí	Důtka TU	Důtka ŘŠ	Snížený st.
1.	0	0	0	0	0	0
2.	9	0	0	0	0	0
3.	16	0	0	0	0	0
4.	14	0	0	0	0	0
5.	6	0	0	0	0	0
6.	3	1	0	0	0	0
7.	2	1	0	0	0	0
8.	0	0	0	0	0	0

Základní škola Hany Benešové a Mateřská škola Bory, příspěvková organizace

Ročník	Pochvala TU	pochvala ŘŠ	Napomenutí	Důtka TU	Důtka ŘŠ	Snížený st.
9.	11	0	0	0	0	0

11.3. Absence

Ročník	Průměr zameškaných hodin		Počet neomluvených hodin	
	I. pololetí	II. pololetí	I. pololetí	II. pololetí
1.	20	15	0	0
2.	22	17	0	0
3.	14	7	0	0
4.	17	13	0	0
5.	20	39	0	0
Průměr 1.st	18	18	0	0
6.	16	5	0	0
7.	13	12	0	0
8.	15	30	0	0
9.	26	10	0	0
Průměr 2.st.	18	14	Celkem 0	Celkem 0

11.4. Absence MŠ - předškolní děti

	I. pololetí	II. pololetí	Celkem
Počet předškolních dětí	19	19	-
Počet zameškaných dnů	633	289	922
Průměr	33	15	-

12. Cíle pro školní rok 2020/2021 a jejich plnění

Ve školním roce bylo pokračováno v plnění aktuální strategie rozvoje školy, dle zpracovaného plánu akcí. Mise a vize je zveřejněna na schodišti hlavního vchodu.

12.1. Mise školy

Jsme škola, která

- pomáhá dětem rozvíjet jejich schopnosti a dovednosti
- podporuje partnerství mezi žáky, učiteli a rodiči

- se zaměřuje na přípravu pro praktický život
- buduje pozitivní vztah ke škole a ke vzdělávání

12.2. Vize školy 2025

Ve vzdělávání dětí a žáků klademe důraz na uplatnění pro život, zohledňujeme individualitu dítěte a tomu přizpůsobujeme organizaci, metody a formy výuky. Vztahy mezi zaměstnanci, žáky a rodiči jsou založeny na partnerské komunikaci a vzájemném respektu. Všichni se zde dobře cítíme.

Škola poskytuje všem bezpečné prostředí proti vnitřnímu i vnějšímu ohrožení. Prostory všech součástí školy (ZŠ, ŠJ, MŠ, ŠD) jsou pravidelně modernizovány, moderně a funkčně vybaveny.

Využíváme různé možnosti získávání finančních prostředků na ohodnocení kvalitní práce zaměstnanců a zajištění kvalitní výuky a vybavení.

12.3. Aktuální strategické cíle

1. Rozvíjet metody výuky a formy hodnocení podporující individuální rozvoj žáků v hodinách
2. Rozvíjet profesní vztahy mezi učiteli prostřednictvím sdílené dobré praxe

12.4. Akční plán

Akční plán je společný pro oba cíle. Oba cíle jsou spolu navzájem propojeny. Pokud učitelé ověřují nové metody (formy hodnocení), vždy naplánují sdílení dobré praxe minimálně s jedním kolegou.

Realizace akčního plánu byla ve školním roce 2020/21 ovlivněna uzavřením škol.

1. Rozvíjet metody výuky a formy hodnocení podporující individuální rozvoj žáků v hodinách			
2. Rozvíjet profesní vztahy mezi učiteli prostřednictvím sdílené dobré praxe			
Kdo	Co	Kdy	Pozn.
p.u. Němcová	Tandemová výuka	9 – 12/2020	Projekt Šablony II
p.u. Weinhöferová	Proběhlo celkem 10 hodin - 9 hodin ve 2. třídě (M, ČJ) - 1 h ve čtvrté třídě (ČJ)		
p.u. Musilová	Tandemová výuka	9/2020 –	Projekt Šablony II
p.u. Aubusová	Proběhlo celkem 10 hodin v 6. třídě (AJ)	4/2021	

	- 3 hodiny v rámci distanční výuky		
p.u. Malášková p.u. Musilová	Tandemová výuka Proběhlo celkem 10 hodin v 6. třídě - 8 h ČJ, 1 h Z, 1 h PŘ - 3 hodiny v rámci distanční výuky	11/2020 – 5/2021	Projekt Šablony II
p.u. Weinhöferová p.u. Němcová p.u. Malášková p.u. Musilová p.ř. Eliáš p.u. Křížová p.u. Kobylková	Školní tým projektu Pomáháme školám k úspěchu - metody na podporu čtenářství - spolupráce dvojic pedagogů - schůzky týmu 1 x za měsíc	V průběhu celého roku	Pomáháme školám k úspěchu

12.5. Zlepšování vnitřního prostředí školy

Základní škola

V tělocvičně byla provedena výměna kobercového obkladu na stěně.

Mateřská škola

Školní jídelna

12.6. Zlepšování vnějšího prostředí školy

Základní škola

Ve spolupráci s obcí Bory podány 2 projektové žádosti na opravu školního a obecního hřiště. Obě žádosti byly schváleny. Realizace je plánována na podzim 2021.

Mateřská škola

Ve spolupráci s obcí Bory realizováno hřiště pro starší děti mateřské školy v prostoru za jednotou (dotace MMR).

13. Akce školy ve školním roce 2020/2021

13.1. Volné dny ředitele školy

Ve školním roce nebyl vyhlášen volný den.

13.2. Uzavření školy

Provoz školy byl v souvislosti s výskytem onemocnění COVID-19 omezen od 12. 10. 2020 do 14. 5. 2021 (distanční výuka, rotační výuka).

13.3. Přerušování provozu MŠ

23. 12. 2020 – 3. 1. 2021 Organizační důvody

19. 7. 2021 – 31. 8. 2021 Organizační důvody

Provoz školy byl v souvislosti s výskytem onemocnění COVID-19 omezen od 1. 3. 2021 do 7. 5. 2021.

13.4. Soutěže, olympiády – okresní kola (přehled ovlivněn distanční výukou)

Dat.	Olympiáda	Jméno	Třída	umístění
14.1.	Dějepis	Dana Hezinová	9.	30.
25.1.	Český jazyk	Dana Hezinová	9.	19.
24.2.	Anglický jazyk	Radim Smejkal	8.	3.
		Ondřej Zezula	9.	7.
31.3.	Matematika	Tereza Doležalová	6.	5.-6.
		Hana Kaštanová	7.	13.
	Zeměpis	Vojtěch Pipek	6.	10.
		Jan Hlaváč	6.	20.
		Čeněk Dusík	6.	25.
		Jiří Kolář	7.	12.
		Zdislava Ambrožová	8.	20.

13.5. Přehled akcí (ovlivněno uzavřením škol)

Datum	Akce	Třída
1.9.	Slavnostní zahájení školního roku 2020/2021	
14.9.	Beseda se spisovatelkou Ivonou Březinovou	3.
18.9.	Den bez úrazu	
24.9.	Školní družina – odpolední vycházka „Lesní pedagogika“	družina
	Akce „Malujeme seniorům“	4.-9.
27.9.	Vítání občánků – vystoupení žáků školy	
1.10.	Burza knih pro veřejnost - prodej vyřazených knih ze školní knihovny	
12.-16.10.	Projektový týden	4.
12.10.	Projektový den ve škole, Mandala pro radost, Šablony II	9.
	Od 12. 10. do 14. 5. omezena osobní přítomnost žáků.	
27.5.	Projektový den ve výuce (Šablony II), Stavba rodinného domu	1.
10.6.	Výlet 6. r.	6.
14.-15.6.	Výlet 9. r. Mikulov	9.
	Vycházka do okolí Borů	2., 3., 4.
15.6.	Schůzka s rodiči budoucích prvňáků	
16.6.	Fotografování tříd	1.-9.
17.6.	Výlet 8. r.	8.
17.6.	Vycházka ŠD – nedávat úkoly	družina
28.6.	Rozloučení s 9. r. v altánu za školou	9.
30.6.	Slavnostní ukončení školního roku, rozdávání vysvědčení	

14. Údaje o prevenci sociálně patologických jevů

14.1. Viz. Příloha minimální preventivní program a jeho plnění

15. Údaje o aktivitách a prezentaci školy na veřejnosti

(ovlivněno omezeními v souvislosti s výskytem onemocnění COVID-19)

15.1. Spolupráce na akcích Obce Bory

- Kulturní vystoupení na vítání občánků

15.2. Prezentace školy na veřejnosti

- Vývěsní skříňka před školou – informace o aktuálním dění ve škole, práce žáků

- Webové stránky www.zsbory.cz – informace o akcích školy, fotodokumentace, informace pro veřejnost
- Zprávy v tisku – Borský zpravodaj
- Vystoupení pěveckého sboru Babačka ve spolupráci s paní Ivou Bittovou (Brno, Luhačovice, Telč, Náměšť nad Oslavou)

16. Údaje o zapojení školy do rozvojových a mezinárodních programů

16.1. Ve školním roce 2020/2021 nebyla škola zapojena do rozvojových programů

17. Údaje o zapojení školy do dalšího vzdělávání v rámci celoživotního učení

17.1. Vzdělávací aktivity v rámci celoživotního učení jsou realizovány ve spolupráci s Komunitní školou Bory, z. s. V souvislosti s omezeními COVID-19 nebyly ve školním roce vzdělávací aktivity realizovány.

18. Údaje o předložených a školou realizovaných projektech financovaných z cizích zdrojů

- 18.1. MŠMT, Operační program výzkum, vývoj a vzdělávání. Projekt s názvem „ZŠ a MŠ Bory - zvýšení kvality vzdělávání pomocí Šablon II“. Účel projektu: podpora společného vzdělávání, podpora nových metod ve výuce, podpora osobnostně profesního rozvoje učitelů, propojení teoretické výuky s praxí – zapojení odborníků do výuky. Náklady: 1.273.708 Kč, výše dotace: 100%. Doba realizace 2 roky, 1. 9. 2019 – 31. 8. 2021.
- 18.2. MŠMT, Operační program výzkum, vývoj a vzdělávání. Projekt s názvem „ZŠ a MŠ Bory - Šablony III pro kvalitu vzdělávání“. Účel projektu: personální podpora, aktivity rozvíjející ICT, propojení teoretické výuky s praxí – zapojení odborníků do výuky. Náklady: 706.466 Kč, výše dotace: 100%. Doba realizace 22 měsíců, 1. 9. 2021 – 30. 6. 2023
- 18.3. Projekt „Podpora společného vzdělávání v pedagogické praxi. Projekt realizuje NIDV, stali jsme se spolupracující školou s vybranou podporou, bez finanční spoluúčasti. V rámci projektu škola realizuje další vzdělávání pedagogů, včetně vedení školy. Doba realizace 1. 4. 2019 – 30. 9. 2021.

19. Údaje o spolupráci s odborovými organizacemi, organizacemi zaměstnavatelů a dalšími partnery při plnění úkolů ve vzdělávání

(ovlivněno omezeními v souvislosti s výskytem onemocnění COVID-19)

Při ZŠ a MŠ Bory není zřízena odborová organizace

Při plnění úkolů ve vzdělávání spolupracovala škola s těmito organizacemi:

- Obecní knihovna Bory
- PPP a SPC Vysočina – spolupráce při výchově a vzdělávání žáků s SPU, SPC při ZŠ a SŠ Březejc, MŠ a SPC Jihlava
- MŠMT, ČOV – Sazka Olympijský víceboj
- SPEKTRUM – centrum primární prevence - preventivní programy
- MAS MOST Vysočina – vzdělávací programy pro učitele, programy pro žáky
- ZO ČSZ Bory, Jan Kostečka – řez ovocných stromů

20. Údaje o výsledcích inspekce provedené ČŠI

20.1. Termín konání inspekce

20., 21. a 25. 1. 2016

20.2. Inspekční tým

Mgr. Miroslav Pospíšil, Mgr. Stanislav Pulkráb, Mgr. Pavla Srnská, Bc. Alena Votavová
Česká školní inspekce, Inspektorát v kraji Vysočina, Zborovská 3, 586 01 Jihlava

20.3. Předmět inspekční činnosti

20.3.1. získávání a analyzování informací o vzdělávání žáků, o činnosti školy zapsané do školského rejstříku, sledování a hodnocení efektivnosti vzdělávací soustavy

20.3.2. zjišťování a hodnocení podmínek, průběhu a výsledků vzdělávání poskytovaného podle školního vzdělávacího programu pro předškolní vzdělávání, školního vzdělávacího programu pro základní vzdělávání a školního vzdělávacího programu pro zájmové vzdělávání

20.3.3. zjišťování a hodnocení naplnění uvedených školních vzdělávacích programů, souladu školních vzdělávacích programů pro předškolní a základní vzdělávání s příslušnými rámcovými vzdělávacími programy, souladu školního vzdělávacího programu pro zájmové vzdělávání s právními předpisy

20.4. Inspekční zjištění

20.4.1. Hodnocení podmínek k realizaci vzdělávacích programů

20.4.1.1. hodnocená oblast je na očekávané úrovni

20.4.2. Hodnocení průběhu vzdělávání ve vztahu k ŠVP PV

20.4.2.1. Průběh vzdělávání v mateřské škole byl na očekávané úrovni, s výborným stavem v oblasti rozvoje péče o zdraví a rozvoje základů trivie

20.4.3. Hodnocení výsledků vzdělávání ve vztahu k ŠVP PV

20.4.3.1. Výsledky vzdělávání jsou na očekávané úrovni s výborným stavem v oblasti přípravy na povinnou školní docházku a podpory zdravého životního stylu

20.4.4. Hodnocení průběhu vzdělávání ve vztahu k ŠVP ZV

20.4.4.1. Průběh základního vzdělávání byl na očekávané úrovni.

20.4.5. Hodnocení výsledků vzdělávání ve vztahu k ŠVP ZV

20.4.5.1. Hodnocení individuálních i skupinových výsledků vzdělávání žáků a celkových výsledků vzdělávání bylo na očekávané úrovni

20.4.6. Hodnocení průběhu vzdělávání ve vztahu ke školním vzdělávacím programům pro zájmové vzdělávání

20.4.6.1. Průběh vzdělávání ve vztahu ke školnímu vzdělávacímu programu pro zájmové vzdělávání byl na výborné úrovni.

20.5. Předmět kontrolní činnosti

20.5.1. Kontrola dodržování vybraných ustanovení zákona č. 561/2004 Sb. a souvisejících a prováděcích právních předpisů, které se vztahují k poskytování vzdělávání a školských služeb.

20.6. Kontrolní zjištění

20.6.1. Kontrola byla vykonána v základní škole, mateřské škole a školní jídelně:

- Kontrola vydání školního vzdělávacího programu podle §5 odst. 3 zákona č. 561/2004 Sb.
- Kontrola vydání, obsahu a zveřejnění školního řádu mateřské školy a školního řádu základní školy podle §30 odst. 1, 2 a 3 zákona č. 561/2004 Sb.
- Stanovení místa a doby zápisu podle §146 odst. 1 zákona č. 561/2004 Sb.
- Informování zákonného zástupce dítěte o možnosti odkladu povinné školní docházky podle §37 odst. 2 zákona č. 561/2004 Sb.

- Kontrola předpokladů pro výkon činnosti pedagogického pracovníka podle §3 odst. 1 písm. b) zákona 563/2004 Sb., o pedagogických pracovnících a o změně některých zákonů, ve znění pozdějších předpisů
- Poskytování školských služeb na základě zápisu do školského rejstříku a vedení dokumentace školského zařízení
- Kontrola plnění odpovědnosti kontrolované osoby za poskytované stravovací služby podle §1 až 5 vyhlášky č. 107/2005 Sb., o školním stravování, ve znění pozdějších předpisů
- Kontrola stanovení a dodržování podmínek pro poskytování školního stravování

20.6.2. V žádné z kontrolovaných oblastí nebylo zjištěno porušení uvedeného právního předpisu.

21. Poděkování

- 21.1. **Obci Bory** za podporu rozvoje školy - spolupráce na dotačních titulech
- 21.2. **SRPDŠ a Radě rodičů** za podporu vzdělávacích a zájmových aktivit žáků
- 21.3. **Paní Ivě Bittové** za vedení a podporu pěveckého sboru
- 21.4. **Paní Evě Bartošové a panu Jindřichu Bartošovi** – za výrobu stojánků na testy
- 21.5. **Panu Petru Vilišovi** za podložku pro výuku robotiky