

Základní škola Hany Benešové a Mateřská škola Bory,
příspěvková organizace

VÝROČNÍ ZPRÁVA O ČINNOSTI ŠKOLY ZA ŠKOLNÍ ROK 2021/2022



Zpracoval: ředitel školy Mgr. František Eliáš

V Borech dne: 6. 10. 2022

č.j.826/2022

Školská rada schválila dne 13. 10. 2022

Základní škola Hany Benešové
a Mateřská škola Bory,
příspěvková organizace
594 61 Bory 101
IČ: 70877441, tel.: 566 535 177

Podpis a razítko:



Obsah:

1. Základní údaje o škole	str. 3
2. Zřizovatel	4
3. Školská rada	4
4. Charakteristika školy	4
5. Přehled oborů vzdělání	5
6. Vzdělávací program, učební plány	5
7. Rámcový popis personálního zabezpečení školy	6
8. Údaje o přijímacím řízení	9
9. Přehled tříd	11
10. Počet žáků z jednotlivých obcí	11
11. Údaje o výsledcích vzdělávání žáků	12
12. Stručné vyhodnocení naplňování cílů školního vzdělávacího programu	13
13. Akce školy ve školním roce 2021/2022	15
14. Údaje o prevenci sociálně patologických jevů, rizikového chování a zajištění podpory dětí a žáků se SVP	21
15. Údaje o dalším vzdělávání pedagogických pracovníků, a odborného rozvoje nepedagogických pracovníků	21
16. Údaje o aktivitách a prezentaci školy na veřejnosti	21
17. Údaje o výsledcích inspekce provedené ČŠI	21
18. Základní údaje o hospodaření školy	22
19. Poděkování	22

Přílohy:

Výroční zpráva o hospodaření za rok 2021

Výroční zpráva o poskytování informací podle zákona č. 106/1999 Sb.

Výroční zpráva Mateřské školy Bory

Dalším vzdělávání pedagogických pracovníků a odborný rozvoj nepedagogických pracovníků

Vyhodnocení minimálního preventivního programu za školní rok 2021/2022

Zpráva výchovného poradce za rok 2021/2022

Roční realizační plán EVVO - vyhodnocení

Ukázky z činnosti školy

1. Základní údaje o škole

Název	Základní škola Hany Benešové a Mateřská škola Bory, příspěvková organizace
Sídlo	Dolní Bory 161, 594 61 Bory
Adresa pro dálkový přístup	www.zsbory.cz , zsbory@zsbory.cz ID datové schránky: iyemk9i
Typ organizace	příspěvková organizace
IČ	708 77 441
Identifikátor	600 130 843
Vedení školy	
Statutární zástupce	Mgr. František Eliáš
Zástupkyně ředitele	Mgr. Vladimíra Stará
Vedoucí učitelka MŠ	Marcela Plocková
Vedoucí školní jídelny	Olga Padalíková

Zařazení do sítě škol

datum zařazení	1. 9. 1996
změna zápisu	17. 12. 2020 navýšení kapacity školní družiny od 1. 9. 2021

Součásti školy

Součást	IZO	kapacita
základní škola	102 931 950	225 žáků
mateřská škola	107 615 436	50 dětí
školní družina	119 400 723	50 žáků
školní jídelna	103 143 033	255 stravovaných

Odloučená pracoviště

594 61 Bory, Dolní Bory 232	školní jídelna ZŠ
594 61 Bory, Dolní Bory 280	mateřská škola, výdejna MŠ

Spádové obce – dle Dohody o vytvoření společného školského obvodu

Základní škola	Mateřská škola
Bory, Cyrilov	Bory, Cyrilov
Radenice	Radenice
Rousměrov	Rousměrov
Sklené nad Oslavou	Sklené nad Oslavou
Vídeň	

2. Zřizovatel

Název:	Obec Bory
IČ:	002 94 055
Adresa:	Dolní Bory 232, 594 61 Bory

3. Školská rada

Počet členů	6
Předseda:	Mgr. Jana Benešová
Členové (abecedně):	Lucie Březková, Jan Dostál, Aleš Kobylka, Jana Kujalová, Mgr. Věra Musilová (zapisovatel)
Funkční období:	září 2021 – srpen 2024

4. Charakteristika školy

Počet budov:	budova ZŠ budova tělocvičny (připojena na budovu ZŠ) školní jídelna ZŠ v budově OÚ budova mateřské školy a výdejny stravy MŠ
Jiné prostory:	školní hřiště školní přírodní zahrada
Odborné učebny:	F-CH, školní dílna, cvičná kuchyňka, počítačová učebna, družina
Počet tříd ZŠ:	9
Počet oddělení ŠD:	2
Počet tříd MŠ:	2
Stravování:	ZŠ ve školní jídelně vzdálené asi 200 m, MŠ má výdejnu ve své budově

5. Přehled oborů vzdělání

Obory vzdělání podle Klasifikace kmenových oborů vzdělání a Rámcové vzdělávací programy: 79-01-C
Základní škola

79-01-C/01 Základní škola, studium denní, délka studia 9. r. 0 měs.

6. Vzdělávací program, učební plány

6.1. MŠ Školní vzdělávací program Krok za krokem celým rokem

ZŠ 1. -9. ročník: Školní vzdělávací program pro základní vzdělávání

ŠD Školní vzdělávací program pro zájmové vzdělávání

6.2. Volitelné předměty ZŠ – dílny tvořivosti

	Ročník	Předmět	Počet hodin týdně
1. pololetí	8. a 9.	Robotika	1
		Ateliér	1
		Gastronomie a stolování	1
2. pololetí	8. a 9.	Robotika	1
		Laboratoř	1
		Gastronomie a stolování	1

6.3. Nepovinné předměty ZŠ

Ročník	Předmět	Počet hodin týdně
1. - 9.	Náboženství	1

6.4. Zájmové útvary – ve spolupráci s Komunitní školou Bory, z.s.

Z důvodu pandemie Covid-19 a s tím souvisejících omezení byla ve školním roce zájmová činnost omezená.

Název	Vedoucí	Určeno
keramika	p.uč. Aubusová	5.r.
miniházená	p.uč. Křížová	1. st.
florbál	p.uč. Jurková	4.- 9. r.
atletika	p.uč. Jurková	4. - 5. tř.
taneční kroužek	Active SVČ	1. st.

7. Rámcový popis personálního zabezpečení činnosti školy

7.1. Pedagogičtí pracovníci (řazeno abecedně)

Jméno	Pracovní zařazení	Dosažené vzdělání	aprobace
Základní škola			
Martin Hönig	učitel NB	VŠ/Pontificia Universitas Lateranensis	Katolická teologie
Mgr. Marta Aubusová	učitelka 2. st.	VŠ/ PedF MU Brno	NJ
Mgr. Jana Benešová	učitelka 1. st. metodik rizikového chování	VŠ/ PedF MU Brno	1. stupeň
Božena Doležalová	asistentka pedagoga	Studium pro asistenty pedagoga	
Mgr. František Eliáš	ředitel školy	VŠ/ PŘF MU Brno	Bi-Che
Dana Havelková	asistentka pedagoga	SPgŠ Boskovice	vychovatelka
Mgr. Martin Chalupa	učitel 1. st.	VŠ/ PedF MU Brno	1. stupeň
Božena Chalupová	asistentka pedagoga	Cyrilometodějská stř.ped.šk. a gymnázium	Pedagogické lyceum
Mgr. Zuzana Jurková	učitelka 2. st. koordinátor EVVO	VŠ/Ped F MU Brno Intenzivní jazyková škola Brno	Bi-TV-NJ
Adéla Karásková Do 31. 1. 2022	Učitelka 1. st.	Student VŠ/PF Univerzita Hradec Králové	1. stupeň
Mgr. Lenka Sýkorová Od 11. 2. 2022	Učitelka 1. st.	VŠ/ PedF UP Olomouc	1. stupeň
Mgr. Jitka Kobylová	Učitelka 2. st.	VŠ/Ped F MU Brno	Bi - Ch
Mgr. Dagmar Křížová	Učitelka 2. st. výchovná poradkyně	VŠ/ PedF MU Brno	Bi - Z
Mgr. Dita Konečná	Učitelka 2. st	VŠ/ PedF UP Olomouc	ČJ – ZSV a OV
Mgr. Věra Musilová	učitelka 2. st.	VŠ/ PedF UP Olomouc	Bi-Z-ochrana ŽP
Mgr. Pavlína Němcová	učitelka 1. st.	VŠ/ PedF MU Brno	1. stupeň
Mgr. Libuše Olivová	asistentka pedagoga	VŠ/ PedF UJEP Brno	ČJ-D
Mgr. Vladimíra Stará	zástupkyně ředitele	VŠ/ PŘ F MU Brno	M-Bi

Základní škola Hany Benešové a Mateřská škola Bory, příspěvková organizace

Mgr. Nikola Staňková	Učitelka 1. st	VŠ/ PedF MU Brno	1. stupeň
Bc. Pavel Zikmund	Učitel 1. st.	Student VŠ/PF MU Brno	ČJ-NJ
Mgr. Ludmila Zikmundová	učitelka 2. st.	VŠ/PedF UJEP Brno	M-základy techniky
Ing. Pavel Zmeškal	Učitel robotiky	VŠ/VUT Brno	DPP
Školní družina			
Božena Doležalová (do 1. 3. 2022)	Asistentka pedagoga	Studium pro asistenty pedagoga	
Bc. Iveta Vondráčková (od 1. 3. 2022)	Asistentka pedagoga	VŠ/PedF UP Olomouc	Spec. ped.
Dana Havelková	vychovatelka ŠD	SPgŠ Boskovice	vychovatelka
Božena Chalupová	vychovatelka ŠD	Cyrilometodějská stř.ped.šk. a gymnázium	Pedagogické lyceum
Mateřská škola			
Ivana Novotná	učitelka MŠ	SPgŠ Znojmo	Vychovatelství
Marcela Plocková	Vedoucí učitelka MŠ	SPgŠ Znojmo	učitelství na MŠ
Romana Štěpánková Do 30. 11. 2021	Učitelka MŠ	ŠECR Jihlava	Předškolní a mimoškolní pedagogika
Tereza Rozmarínová Od 1. 12. 2021	Učitelka MŠ	SŠ informatiky a cest. ruchu Humpolec	Předškolní a mimoškolní pedagogika
Bc. Iveta Vondráčková	Asistentka pedagoga	VŠ/PedF UP Olomouc	Spec. ped.
Jana Zikmundová	učitelka MŠ	SpgŠ Boskovice	Mateřská škola

7.2. Provozní zaměstnanci

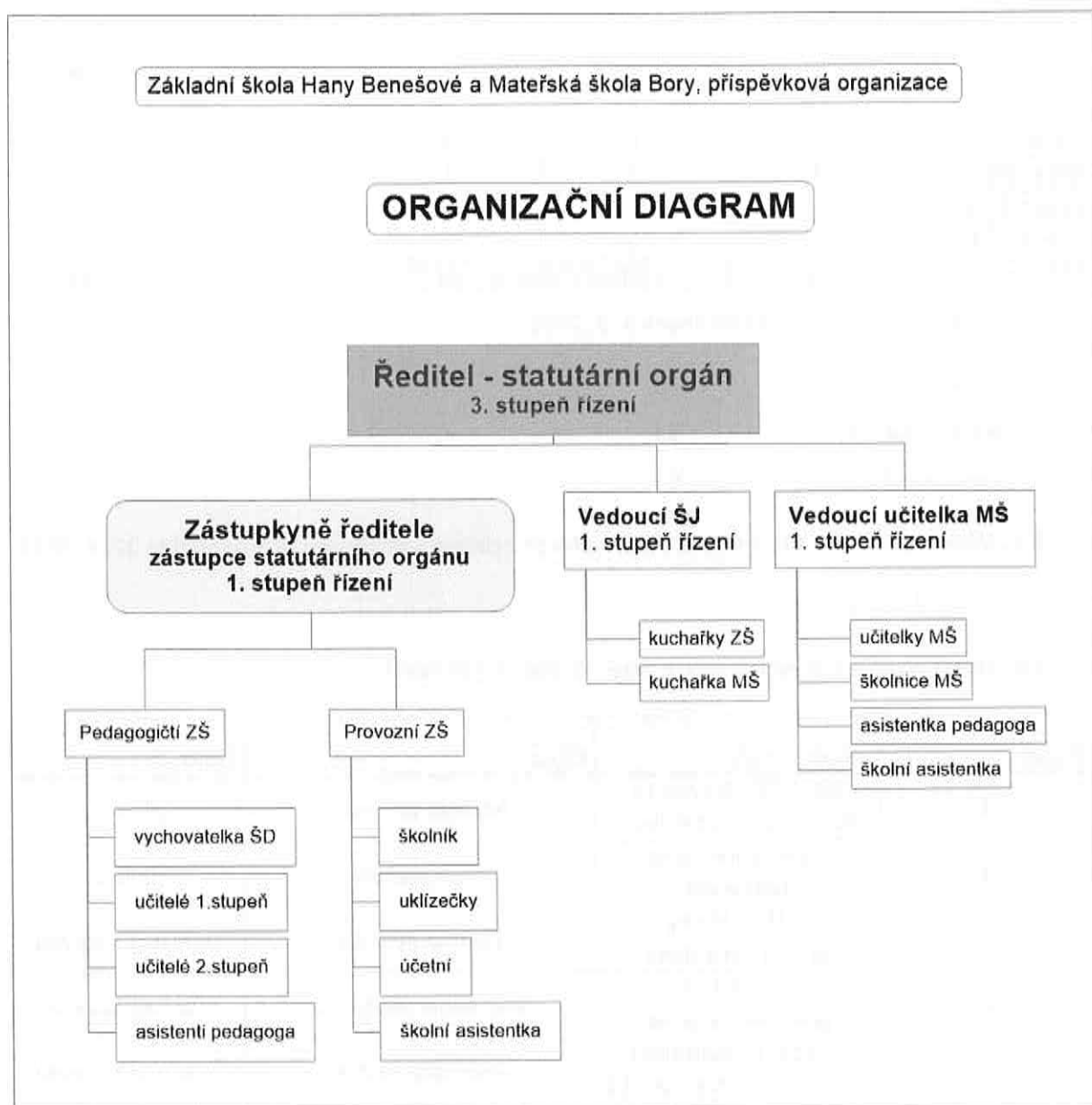
Jméno	Pracovní zařazení	Pozn.
ZÁKLADNÍ ŠKOLA		
František Březka	školník, údržbář, topič	úv. 1,0
Jana Březková	uklízečka	úv. 1,0
Bc. Lucie Vaňková	účetní	úv. 0,5
Jana Vaverková	účetní	úv. 1,0
Jana Vilišová	uklízečka	úv. 0,3125

Mgr. Božena Doležalová	školní asistentka	Projekt šablony, úv. 0,3
ŠKOLNÍ JÍDELNA PŘI ZŠ		
Alena Fňukalová	kuchařka	úv. 1,0
Marie Krejčová	uklízečka	úv. 0,188
Hana Křížová	kuchařka	úv. 1,0
Olga Padalíková	vedoucí školní jídelny	spol. pro ZŠ i MŠ, úv.0,9
Lenka Roušová	kuchařka	úv. 0,375
MATEŘSKÁ ŠKOLA		
Jana Kujalová	školnice	úv. 0,5
	uklízečka	úv. 0,5
Marie Švihálková	Školní asistentka	Projekt šablony, úv. 0,5
ŠKOLNÍ JÍDELNA PŘI MŠ		
Marie Krejčová	kuchařka	úv. 0,7

7.3. Rámcový popis personálního zabezpečení

Ve školním roce 2021/2022 pracovalo v základní škole 17 učitelů (z toho dva učitelé na DPP – náboženství, robotika), dále na částečné úvazky 4 asistenti pedagoga ke třem žákům. V mateřské škole pracovaly 4 učitelky a 1 asistent pedagoga k jednomu dítěti. Požadovaná kvalifikace je dosažena u všech pedagogických pracovníků, s výjimkou učitele robotiky (1 h na DPP), 1 pracovník si doplňuje kvalifikaci studiem. V rámci projektu „Šablony III“ byly zřízeny místa školních asistentů v MŠ (0,5 úvazku), ZŠ (0,3 úvazku). Ve škole jsou zvlášť přiděleny funkce výchovného poradce, metodika rizikového chování, koordinátora EVVO a koordinátora ICT.

7.4. Organizace a řízení toku informací



8. Údaje o přijímacím řízení

8.1. Výsledky zápisu do ZŠ dne 22. 4. 2022

Počet dětí u zápisu:	22
Počet přijatých:	20
Počet odkladů:	2

8.2. Výsledky dalšího zápisu do ZŠ určeného pro cizince s dočasnou ochranou dne 27. 6. 2022

Počet dětí u zápisu:	0
----------------------	---

8.3. Demografický vývoj – předpokládané počty žáků nastupujících do 1. třídy v dalších školních letech

	2023-24	2024-25	2025-26	2026-27	2027-28
Bory	13	6	12	7	9
Vídeň	6	6	4	4	5
Radenice	3	1	5	2	2
Rousměrov	1	3	0	0	2
Sklené n.O.	1	3	2	0	6
Celkem	24	19	23	13	24

8.4. Výsledky zápisu do MŠ ve dnech 5. 5. 2022

Počet dětí u zápisu: 23

Počet přijatých: 14

Počet nepřijatých: 9

8.5. Výsledky dalšího zápisu do MŠ určeného pro cizince s dočasnou ochranou dne 27. 6. 2022

Počet dětí u zápisu: 0

8.6. Údaje o umístění vycházejících žáků - 9. ročník (16 žáků)

Počet	Střední škola	Obor	Sídlo SŠ
1	OA, VOŠ zdravotní a Střední zdravotní škola	Analýza potravin	Jihlava
1	Gymnázium Jana Masaryka	Gymnázium	Jihlava
2	VOŠ a Střední průmyslová škola	Elektrotechnika	Žďár nad Sázavou
2	VOŠ a Střední průmyslová škola	Mechanik seřizovač	Žďár nad Sázavou
1	Střední zdravotnická škola a VOŠ zdravotnická	Praktická sestra	Žďár nad Sázavou
1	Střední průmyslová škola Třebíč	Informační technologie	Třebíč
1	VOŠ a Střední průmyslová škola	Mechanik elektrotechnik	Žďár nad Sázavou
1	Střední zdravotnická škola a VOŠ zdravotnická	Masér sportovní a rekondiční	Brno
3	Biskupské gymnázium	Gymnázium (všeobecné)	Žďár nad Sázavou
1	Hotelová škola Světlá a SOU	Hotelnictví a turismus	Velké Meziříčí
1	OA, VOŠ zdravotní a Střední zdravotní škola	Kosmetické služby	Jihlava
1	Střední zahradnická škola	Ekologie a životní prostředí	Rajhrad

9. Přehled tříd

9.1. ZŠ

Ročník	Počet tříd v ročníku	Počet chlapců	Počet dívek	Celkem žáků
1.	1	12	8	20
2.	1	9	7	17
3.	1	9	8	17
4.	1	9	9	18
5.	1	12	15	27
6.	1	9	9	18
7.	1	11	6	17
8.	1	12	5	17
9.	1	8	8	16
Celkem	9	91	75	167

2*počet žáků je upřesněný dle změn v průběhu roku k 30. 6. 2021, nemusí odpovídat statistickému výkazu k 30. 9. 2021

9.2. MŠ

Oddělení	Počet chlapců	Počet dívek	Celkem žáků
Motýlci	8	15	23
Včelky	10	15	25

10. Počet žáků z jednotlivých obcí

Bydliště	Počet žáků ZŠ	Počet žáků MŠ
Bory + Cyrilov	71	21
Vídeň	42	-
Sklené nad Oslavou	18	7
Radenice	12	7
Rousměrov	10	7
Rousměrov – Laštovičky	3	
Kněževes	1	2
Krásněves	4	2
Velké Meziříčí	6	-
Jívoví	-	1

Bydliště	Počet žáků ZŠ	Počet žáků MŠ
Kozlov	-	1

11. Údaje o výsledcích vzdělávání žáků

11.1. Hodnocení prospěchu – údaje za 2. pololetí

Ročník	Pr. prospěch	Prospěli	Samé výborné	Vyznamenání	S dostatečnou	Neprospěli
1.	1,04	20	16	4	0	0
2.	1,07	17	12	5	0	0
3.	1,15	17	9	7	0	0
4.	1,16	18	9	8	0	0
5.	1,29	27	12	9	0	0
6.	1,34	18	2	11	1	0
7.	1,33	17	2	8	1	0
8.	1,42	17	3	7	3	0
9.	1,40	16	1	7	0	0

11.2. Hodnocení chování – údaje za celý školní rok

Ročník	Pochvala TU	pochvala ŘŠ	Napomenutí	Důtka TU	Důtka ŘŠ	Snížený st.
1.	9	0	0	0	0	0
2.	0	0	0	0	0	0
3.	15	0	0	0	0	0
4.	21	1	1	0	0	0
5.	19	0	0	0	0	0
6.	6	1	0	0	0	0
7.	17	1	0	0	0	0
8.	5	1	0	2	0	0
9.	8	2	0	0	1	0

11.3. Absence

Ročník	Průměr zameškaných hodin		Počet neomluvených hodin	
	I. pololetí	II. pololetí	I. pololetí	II. pololetí
1.	62	45	0	0
2.	69	38	0	0
3.	45	38	0	0

4.	42	28	0	0
5.	57	37	0	0
Průměr 1.st	53	37	0	0
6.	71	51	0	0
7.	45	46	0	0
8.	46	50	0	0
9.	48	57	0	0
Průměr 2.st.	53	51	Celkem 0	Celkem 0

11.4. Absence MŠ - předškolní děti

	I. pololetí	II. pololetí	Celkem
Počet předškolních dětí	15	15	-
Počet zameškaných dnů	499	333	782
Průměr	30	22	-

12. Stručné vyhodnocení naplňování cílů školního vzdělávacího programu

12.1. Školní vzdělávací program

Škola poskytuje všeobecné vzdělání bez výrazného zaměření a preferování některé vzdělávací oblasti. Školní vzdělávací program je připraven tak, aby byly naplňovány cíle základního vzdělávání:

- umožnit žákům osvojit si strategie učení a motivovat je pro celoživotní učení
- podněcovat žáky k tvořivému myšlení, logickému uvažování a k řešení problémů
- vést žáky k všestranné, účinné a otevřené komunikaci
- rozvíjet u žáků schopnost spolupracovat a respektovat práci a úspěchy vlastní i druhých
- připravovat žáky k tomu, aby se projevovali jako svébytné, svobodné a zodpovědné osobnosti, uplatňovali svá práva a naplňovali své povinnosti
- vytvářet u žáků potřebu projevovat pozitivní city v chování, jednání a v prožívání životních situací; rozvíjet vnímavost a citlivé vztahy k lidem, prostředí i k přírodě
- učit žáky aktivně rozvíjet a chránit fyzické, duševní a sociální zdraví a být za ně odpovědný
- vést žáky k toleranci a ohleduplnosti k jiným lidem, jejich kulturám a duchovním hodnotám, učit je žít společně s ostatními lidmi
- pomáhat žákům poznávat a rozvíjet vlastní schopnosti v souladu s reálnými možnostmi a uplatňovat je spolu s osvojenými vědomostmi a dovednostmi při rozhodování o vlastní životní a profesní orientaci

Cíle školního vzdělávacího programu jsme průběžně plnili formou prezenční výuky (v omezené míře i distanční výukou), dále prostřednictvím exkurzí, projektů, besed a dalších akcí. Vzdělávací obsahy a očekávané výstupy stanovené pro jednotlivé ročníky či jednotlivá vzdělávací období byly zvládnuty. Prostřednictvím výchovně vzdělávacích strategií v ŠVP se dařilo naplňovat dosahování klíčových kompetencí žáků.

12.2. Strategický plán rozvoje školy

Ve školním roce bylo pokračováno v plnění aktuální strategie rozvoje školy, dle zpracovaného plánu akcí. Mise a vize je zveřejněna na schodišti hlavního vchodu.

12.3. Mise školy

Jsme škola, která

- pomáhá dětem rozvíjet jejich schopnosti a dovednosti
- podporuje partnerství mezi žáky, učiteli a rodiči
- se zaměřuje na přípravu pro praktický život
- buduje pozitivní vztah ke škole a ke vzdělávání

12.4. Vize školy 2025

Ve vzdělávání dětí a žáků klademe důraz na uplatnění pro život, zohledňujeme individualitu dítěte a tomu přizpůsobujeme organizaci, metody a formy výuky.

Vztahy mezi zaměstnanci, žáky a rodiči jsou založeny na partnerské komunikaci a vzájemném respektu. Všichni se zde dobře cítíme.

Škola poskytuje všem bezpečné prostředí proti vnitřnímu i vnějšímu ohrožení.

Prostory všech součástí školy (ZŠ, ŠJ, MŠ, ŠD) jsou pravidelně modernizovány, moderně a funkčně vybaveny.

Využíváme různé možnosti získávání finančních prostředků na ohodnocení kvalitní práce zaměstnanců a zajištění kvalitní výuky a vybavení.

12.5. Aktuální strategické cíle

1. Rozvíjet metody výuky a formy hodnocení podporující individuální rozvoj žáků v hodinách
2. Rozvíjet profesní vztahy mezi učiteli prostřednictvím sdílené dobré praxe

12.6. Akční plán

Akční plán je společný pro oba cíle, které jsou spolu navzájem propojeny. Pokud učitelé ověřují nové metody (formy hodnocení), vždy naplánují sdílení dobré praxe minimálně s jedním kolegou.

1. Rozvíjet metody výuky a formy hodnocení podporující individuální rozvoj žáků v hodinách			
2. Rozvíjet profesní vztahy mezi učiteli prostřednictvím sdílené dobré praxe			
Kdo	Co	Kdy	Pozn.
p.u. Weinhöferová	Školní tým projektu Pomáháme školám	V průběhu	Pomáháme

p.u. Němcová p.u. Konečná p.u. Musilová p.ř. Eliáš p.u. Kobylková	k úspěchu - metody na podporu čtenářství - spolupráce dvojic pedagogů - schůzky týmu 1 x za měsíc	celého roku	školám k úspěchu
p.u. Musilová p.u. Aubusová	Tandemová výuky v AJ 7	prosinec	

12.7. Zlepšování vnitřního prostředí školy

Základní škola

Oprava počítačové učebny – zabudování rozvodů do podlahy a podlahových krabic, nová podlahová krytina, nové stoly a židle.

Započata úprava místnosti bufetu na odpočinkovou místnost a knihovnu.

Ve spolupráci se zřizovatelem realizována oprava povrchu a kobercových stěn v tělocvičně.

Školní jídelna

V návaznosti na nový stravovací systém byly zavedeny čipy pro odběr stravy.

12.8. Zlepšování vnějšího prostředí školy

Základní škola

Ve spolupráci s obcí Bory realizována oprava školního a obecního hřiště.

Ve spolupráci se SPDŠ byly pořízena a zavěšena houpací křesla v altánu.

Mateřská škola

Zprovozněno nové hřiště pro starší oddělení za budovou COOP.

Provedeno ošetření a vyrovnání travního porostu.

13. Akce školy ve školním roce 2021/2022

13.1. Volné dny ředitele školy

Ve školním roce byl vyhlášen volný den 2. 2. a 3. 2. 2022 z organizačních a provozních důvodů (vysoký výskyt onemocnění Covid-19 mezi žáky a zaměstnanci).

13.2. Přerušení provozu MŠ

23. 12. 2021 – 2. 1. 2022 Organizační důvody

18. 7. 2022 – 31. 8. 2022 Organizační důvody

13.3. Soutěže, olympiády – okresní kola a krajská kola

Dat.	Olympiáda	Jméno	Třída	umístění
26.1.	Matematická Olympiáda Z5	Lucie Kamanová	V.	16.
23.2.	Zeměpis kat. A	Daniel Hrubý	VI.	23.
		Jaroslav Požár	VI.	36.
		Natálie Hrubá	VI.	39.
23.2.	Zeměpis kat. B	Jan Hlaváč	VII.	17.
		Vojtěch Pipek	VII.	22.
		Lukáš Drápela	VII.	39.
23.2.	Zeměpis kat. C	Zdislava Ambrožová	IX.	29.
3.3.	Anglický jazyk, I.A	Čeněk Dusík	VII.	11.
3.3.	Anglický jazyk ZŠ II.A	Dan Láznička	IX.	7.
25.3.	Poznej Vysočinu – krajské kolo	Daniel Hrubý	VI.	39.
		Andrea Jakubcová	IX.	71.
31.3.	Český jazyk, kat. I.	Zdislava Ambrožová	IX.	2.-3.
26.4.	ČJ, kat. I., krajské kolo	Zdislava Ambrožová	IX.	10.
12.4.	Matematická olympiáda Z7	Tereza Doležalová	VII.	1.
		Nela Eliášová	VII.	15.-28.
12.4.	Matematická olympiáda Z8	Radim Smejkal	VIII.	14.-19.
		Jiří Kolář	VIII.	14.-19.
		Simona Šoukalová	VIII.	25.-27.
	Okresní kolo ve šplhu	Blanka Dvořáková	I.	
		Eduard Kaštan	IV.	1.
27.5.	Zemědělství a lesnictví na Vysočině – kraj	Jiří Kolář	VIII.	4.
		Nela Eliášová	VII.	42.
3.5.	McDonald's Cup – okresní kolo (z okrsku)	Karel Kovář, Milan Špaček, Lenka Nevrklová, Monika Kaštanová, Adriana Slavíková, Hynek Bartoš, Erik Svítal	III.	
		Jan Dostál, Jáchym Vala, Ondřej Šplíchal	II.	

Základní škola Hany Benešové a Mateřská škola Bory, příspěvková organizace

		Václav Kovář, Michal Dostál	I.	
2.-3.5.	Zlatý list – krajské kolo mladší	Václav Dásek, Josef Nevrkla, Daniel Souček, Čeněk Špaček, Jan Dostál, Tomáš Zikmund		
2.-3.5.	Zlatý list – krajské kolo - starší	Jiří Kolář, Antonín Šeránek, Andrea Jakubcová, Adam Haller, Simona Havelková, Dan Láznička		

13.4. Přehled akcí

Datum	Akce	Třída
1.9.	Slavnostní zahájení školního roku 2021/2022	
17.9.	Školní družina – odpolední výlet	Družina
15.9.	Preventivní program Spektrum	V.
23.9.	Preventivní program Spektrum	VI.
11.10.	Schůze školské rady	
11.-13.9.	Návštěva obecní knihovny	1. stupeň
12.10.	Třídní schůzky 1. ročník	
12.10.	Preventivní program Spektrum – 2. část	V.
15.10.	Preventivní program Spektrum – 2. část	VI.
20.10.	Třídní schůzky – systém přes rezervace	II.-IX.
1.11.	První pomoc do škol	VIII.
2.11.	Obchodní akademie ZR, návštěva ve škole– volba povolání	IX.
2.11.	Školní kolo Pythagoriády	VI.
3.11.	Dopravní výchova, Dóza VM, teoretická část	IV., V.
Průběžně	Testování SCIO	IX.
9.11.	Úřad Práce ZR – návštěva ve škole	IX.
9.11.	Školní kolo Pythagoriády	VII., VIII.
10.11.	Okrskový turnaj Florbal, VM	VIII., IX. CH
11.11.	Turnaj miniházená	IV., V.
11.11.	Festival vzdělávání ZR	IX.
12.11.	Okrskový turnaj Florbal	VIII., IX. D
13.11.	Projekt Jsem laskavec	III. – IX.

Základní škola Hany Benešové a Mateřská škola Bory, příspěvková organizace

Datum	Akce	Třída
16.11.	Schůzka školské rady	
16.11.	První pomoc do škol - teorie	IX.
18.11.	První pomoc do škol – praxe	IX.
19.11.	Okrskový turnaj Florbal, VM	VI., VII. D
24.11.	Pedagogická rada	
3.12.	Mikulášská nadílka	1. stupeň
9.12.	Vánoční odpoledne ve školní družině	družina
22.12.	Vánoční radovánky - šk. parlament	I. – IX.
7. – 8.12	Okresní kolo Pythagoriády	
V průběhu	Dárky pro Charitní domov Moravec	V. – IX.
4.1.	Školní kolo matematické olympiády	V.
11.1.	Třídní schůzky	I. – IX.
26.1.	Pololetní pedagogická rada	
26.1.	Okresní kolo matematické olympiády	V.
31.1.	Vydání pololetního vysvědčení	I. – IX.
2.-3.2.	Ředitelské volno	
21.2.-25.2.	Lyžařský výcvikový kurz	VI. – VIII.
23.2.	Okresní kolo ZO	
24.2.	Recitační soutěž – třídní kola	
1.3.	Poznej Vysočinu, školní kolo	2. stupeň
2.3.	Projektový den – karneval	III.
2.3.	Okrskové kolo šplhu – Velké Meziříčí	
2.3.	Okresní kolo ZO	
2.3.	Beseda s chovatelkou cizokrajných zvířat - pavouci, hadi	VI.
3.3.	Okresní kolo olympiády AJ - online	
3.3.	Projektový den – karneval	I.
3.3.	Karneval ŠD	Družina ml.
16.3.	Beseda s chovatelkou cizokrajných zvířat - hadi	VII.
16.3.-25.3.	Návštěva obecní knihovny	1. stupeň
17.3.	Live classes – konverzační hodiny s cizí školou	VIII.
23.3.	Turnaj miniházená	I. – III.
24.3.	Exkurze Brno, Planetárium, Anthropos	V., VI.

Základní škola Hany Benešové a Mateřská škola Bory, příspěvková organizace

Datum	Akce	Třída
24.3.	Návštěva dětí z MŠ Vídeň v první třídě	I.
25.3.	Poznej Vysočinu – krajské kolo	
29.3.	Zahájení plavání, následně každé úterý do 31.5.	IV., V.
30.3.	Beseda s kronikářem	V.
V průběhu	Projekt 3 D tisk do výuky	
1.4.	Zemědělství na Vysočině, školní kolo	2. stupeň
7.4.	Návštěva dětí z MŠ Bory v první třídě	I.
11.4.	Live Clasesss	VII.
Od 11.4.	Začátek Testování SCIO	V.
12.4.	Okresní molo MO	VII., VIII.
12.-13.4.	Přijímací zkoušky na SŠ	IX.
13.4.	Beseda s kronikářem	V.
20.4.	Místní kolo Zlatý list	V. – IX.
20.4.	Pedagogická rada	
21.4.	Dopravní výchova, dopravní hřiště VM	IV.
22.4.	Zápis do 1. r.	
26.4.	Přednáška prevence pan Strnad	VIII., IX.
26.4.	Přednáška Bezpečnost na internetu	VI., VII.
27.4.	Místní kolo Zlatý list	I. – IV., IX.
28.4.	Okresní kolo ve šplhu	1. stupeň
V průběhu	McDonald Cup	1. stupeň
2.-3.5.	Krajské kolo Zlatý list, Zubří, 2 družstva	
3.5.	Okresní finále McDonald Cup	1. stupeň
4.5.	Přednáška právní povědomí žáků, p. Strnad	VIII., IX.
10.5.	Turnaj v miniházené	I – III.
11.5.	Turnaj v miniházené	IV. – V.
11.5.	Minifotbal	VII. – IX.
11.5.	Třídní schůzky, nabídka občerstvení, dílna gastronomie	
12.5.	Exkurze Dukovany	VIII., IX.
16.5.	1. pomoc praxe	IX.
17.5.	Exkurze do knihovny VM – výtvarná výstava	VI.
17.5.	Program zdravé zuby	I.

Základní škola Hany Benešové a Mateřská škola Bory, příspěvková organizace

Datum	Akce	Třída
18.5.	1. pomoc do škol, teorie	VIII.
19.5.	Školní výlet ŠD + 8.r., ZOO Jihlava	Družina, VIII.
23.5.	1. pomoc do škol, teorie	VIII.
23.5.	Chaloupky, EVVO program	I. – III.
24.5.	Chaloupky, EVVO program	VI., VII.
24.5.	Školní výlet, Bystřice nad Pernštejnem	I., II.
24.5.	Informační schůzka pro rodiče, Rakousko	VII. – IX.
25.5.	Návštěva divadélka v MŠ Bory	I.
27.5.	Krajské kolo zemědělství a lesnictví na Vysočině	
27.5.	EVVO program Baliny	IV., VIII., IX.
1.6.	Návštěva ZŠ Radostín n. O.	IV.
2.6.	Školní výlet, Olomouc	V., VII.
3.6.	Den dětí, zajišťuje	I. – IX.
6.6.	Program prevence úrazu VM	III.
6. -7. 6.	Třídní projekt „Malé maturity“	IX.
7.6.	Schůzka s rodiči budoucích prvňáků	
10.6.	Školní výlet, Permonium Oslavany	III., IV.
9.6.	Návštěva obecní knihovny – pasování na čtenáře	I., II.
9.6.	Výlet školní družiny – starší oddělení	
8. -9. 6.	Exkurze do Rakouska	VII. – IX.
13.6.	Fotografování	
14.6.	Dopravní hřiště VM	IV., V.
20.6.	Školní výlet, Brno	IX.
21.6.	Železný mužíček – pouze pro naši školu	
22.6.	Pedagogická rada	
23.6.	Školní výlet, Zelená hora	VI.
23. 6.	Olympiáda MŠ	IX.
23.6.	Projektový den – včely	IV.
24.6.	Spaní v družině	Družina
27.6.	Slavnostní rozloučení s deváťáky v altánu	IX.
28.6.	Třídní akce, výlety do okolí	
30.6.	Slavnostní ukončení školního roku, rozdávání vysvědčení	

14. Údaje o prevenci sociálně patologických jevů, rizikového chování a zajištění podpory dětí a žáků se SVP

Viz přílohy

- Vyhodnocení minimálního preventivního programu za školní rok 2021/2022
- Zpráva výchovného poradce za rok 2021/2022

15. Údaje o dalším vzdělávání pedagogických pracovníků a odborném rozvoji nepedagogických pracovníků

Viz příloha

- Další vzdělávání pedagogických pracovníků a odborný rozvoj nepedagogických pracovníků

16. Údaje o aktivitách a prezentaci školy na veřejnosti

(částečně ovlivněno omezeními v souvislosti s výskytem onemocnění COVID-19)

16.1. Spolupráce na akcích Obce Bory

- Kulturní vystoupení na vítání občánků (dětí MŠ)
- Keramické plakety ke stromům na vítání občánků

16.2. Prezentace školy na veřejnosti

- Vývěsní skříňka před školou – informace o aktuálním dění ve škole, práce žáků
- Webové stránky www.zsbory.cz – informace o akcích školy, fotodokumentace, informace pro veřejnost
- Zprávy v tisku – Borský zpravodaj
- Vystoupení pěveckého sboru Babačka ve spolupráci s paní Ivou Bittovou (Telč, Modrá - Slovensko)
- Návštěva polytechnické skupiny MAS Most Vysočiny – zahrada, dílny

17. Údaje o výsledcích inspekce provedené ČŠI

17.1. Termín konání poslední inspekce

20., 21. a 25. 1. 2016

Inspekční zpráva je k dispozici na webových stránkách ČŠI

[Česká školní inspekce - Registr inspekčních zpráv \(csicr.cz\)](http://csicr.cz)

18. Základní údaje o hospodaření školy

Viz příloha

- **Výroční zpráva o hospodaření za rok 2021**

19. Poděkování

- 19.1. **Obci Bory** za podporu rozvoje školy - spolupráce na dotačních titulech
- 19.2. **SRPDŠ a Radě rodičů** za podporu vzdělávacích a zájmových aktivit žáků
- 19.3. **Paní Ivě Bittové** za vedení a podporu pěveckého sboru
- 19.4. **ČSZ** za pomoc při řezu ovocných stromů na školní zahradě
- 19.5. **Panu Urbánkovi** za materiály a přednášku o včelách

Základní škola Hany Benešové a Mateřská škola Bory, příspěvková organizace

Výroční zpráva o hospodaření za rok 2021

I. VÝNOSY 22.978.563,12

	Hlavní činnost 22.629.870,12	Hospodářská činnost 348.693
1. Příspěvky, granty, dotace celkem:	21.380.780	
od Obce na provoz	1.803.601	
přímé neinv. výdaje	19.060.835	
dotace Šablony III	516.344	
2. Prostředky hospodářské činnosti:		348.693
3. Školné MŠ	55.789	
4. Příspěvky ŠD	13.932	
5. Platby za stravné	686.972	
6. Úroky	3.364,37	
7. Ostatní výnosy	489.032,75	

II. NÁKLADY 22.903.415,86

	22.612.198,86	291.217
1. Náklady na platy	13.894.633	42.772
2. Ostatní platby za provedené práce	313.447	58.518
3. Zákonné odvody soc. a zdrav. poj.	4.697.018	14.457
4. Tvorba FKSP	279.699	914
5. Záv. preventivní péče	4.500	
6. Opravy a udržování	184.165,71	2.685
7. Materiál	1.272.222,35	126.374
8. Energie	554.729,10	30.052
9. Cestovné	9.445	
10. Služby	575.281,30	11.451
11. Náhrady za PN	90.312	2.927
12. Ostatní náklady	301.045,69	1.067
13. Náklady z drobného dlouh. majetku	435.700,71	
Hospodářský výsledek	+17.671,26	+57.476

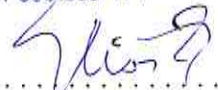
Hospodaření s fondy organizace stav 1.1.2021 stav 31.12.2021

FKSP	461.431,88	462,683,88
Rezervní fond	472.518,47	564.254,24
Fond odměn	185.000	185.000
Fond investiční	17.992,63	23.989,75

V Borech dne: 28. 3. 2022

Vypracovala: Vaverková

Základní škola Hany Benešové
a Mateřská škola Bory,
příspěvkové organizace
594 61 Bory 161
IČ: 70877441, tel.: 566.535 177


Mgr. František Eliáš
ředitel školy

Příloha výroční zprávy školy za školní rok 2021/2022

Č.j.: 69/2022

Výroční zpráva

o poskytování informací podle zákona č. 106/1999 Sb. o svobodném přístupu k informacím, v platném znění za období 1. 1. 2021 – 31. 12. 2021

Při poskytování informací veřejnosti postupuje škola podle zákona č. 106/1999 Sb. o svobodném přístupu k informacím, v platném znění

A/ Celkový počet písemných žádostí o informace: 0

B/ Počet podaných rozkladů proti rozhodnutí o neposkytnutí informace: 0

C/ Počet rozsudků soudu, kterým došlo k přezkoumání rozhodnutí o neposkytnutí informace: 0

D/ Výsledky sankčních řízení za nedodržování zákona: 0

E/ Veškeré písemné dotazy včetně kopií vyřízení za uvedené období jsou k dispozici v archivu školy.

V Borech dne 26. 1. 2022

Základní škola Hany Benešové
a Mateřská škola Bory,
příspěvková organizace
594 61 Bory 181
IČ: 70877441, tel.: 566 635 177

Mgr. František Eliáš
ředitel školy



ZPRÁVA O ČINNOSTI MATEŘSKÉ ŠKOLY VE ŠKOLNÍM ROCE 2021/ 2022

Charakteristika školy

Mateřská škola je sloučena se Základní školou Hany Benešové a nachází se v kraji Vysočina. V roce 2015 byla dokončena výstavba nové mateřské školy a 1. září 2015 byl zahájen provoz. Slavnostní otevření se zahradní slavností proběhlo 29. 8. 2015 a další den proběhl i den otevřených dveří pro veřejnost. Pro stavbu nové školy bylo vybráno dobře dostupné místo uprostřed obce v návaznosti na zelené plochy, hřiště a těsnou vazbou na základní školu. Mateřská škola tak dotváří celý vzdělávací areál obce.

Škola je přízemní, bezbariérový objekt. Ve škole jsou dvě oddělení a veškeré, nutno podotknout nadstandardní, provozní zázemí pro děti, učitelky i provozní zaměstnance /dva sklady, šatna zaměstnanců, kancelář vedoucí učitelky, technická a úklidová místnost/.

Oddělení jsou barevně odlišena a pojmenována Motýlci a Včelky. Každé oddělení má k dispozici hernu, která je také využívána jako pracovna a jídelna a toalety se sprchou. Velký prostor v herní části nám umožňuje pravidelně v denních činnostech zařazovat pohybové aktivity, které přispívají k rozvoji pohybových schopností. Zdokonalujeme dovednosti v oblasti hrubé motoriky a manipulační dovednosti. Učíme děti samozřejmosti pravidelného zařazení sportovních aktivit, sportu a pohybu v životě. Podporujeme zdravý životní návyk a postoj. Herna slouží dětem také k odpolednímu odpočinku. Šatna je pro obě oddělení společná, rozdělená pouze nábytkem.

Součástí mateřské školy je i výdejna jídla. V současné době se obědy dovážejí ze školní jídelny, dopolední i odpolední svačiny se připravují v MŠ. Další fáze rozvoje obce počítá s výstavbou nové budovy školní jídelny, která bude propojena s budovou mateřské i základní školy. Strava je chutná a vyvážená, přizpůsobená potřebám stravování dětí předškolního věku.

Škola má k dispozici dvě zahrady. Realizace první zahrady byla zahájena v červnu 2018 montáží herních prvků, které dodala firma Bonita. Během letních prázdnin, kdy je provoz mateřské školy přerušen, byly dokončeny terénní úpravy a hřiště se začalo využívat od září 2018. K dispozici mají děti: dvě houpadla na pružině, zastíněné pískoviště, prolézačku, kreslicí tabuli, domeček a sestavu se skluzavkou. Ve spolupráci s OÚ Bory byla v roce 2021 dokončena realizace druhé školní zahrady. Součástí této zahrady jsou herní prvky vyrobené ze dřeva a altán. K dispozici mají děti: dvě houpadla na pružině, prolézací sestavu se skluzavkou, kladinu, kůly na překračování, prolézací stěnu, pískovou laboratoř, kopec s lezeckou stěnou, skluzavkou, tunelem a vyhlídkou. Školní zahrady jsou pravidelně udržovány za pomoci zaměstnanců školy.

V tomto školním roce byly děti rozděleny do dvou oddělení. V prvním oddělení byly děti od 2 do 5 let věku- Motýlci, ve druhém oddělení byly děti ve věku od 4 do 7 let- Včelky. Při řešení prostorového uspořádání tříd jsme se snažili o účelnost a vytvoření příjemné hrací plochy pro děti. Hračky jsou umístěny na lehce přístupná místa dětem s možností vlastního výběru a rozmístěny do polic s ohledem na věk dětí/ s ohledem na bezpečnost dvouletých dětí/. Všechny třídy jsou průběžně doplňovány novými hračkami, didaktickými pomůckami, nabízíme dětem hry pro rozvoj tvořivosti, logického myšlení, soustředěnosti, spolupráce. Děti mají možnost práce s výtvarným a pracovním materiálem. V letošním školním roce se mateřská škola zapojila do programu "Digitalizujeme školu", třídy byly vybaveny dalšími digitálními technologiemi, kterými rozvíjíme informatické myšlení a digitální kompetence.

Výchovně vzdělávací činnost školy

Mateřská škola pracuje podle vlastního vzdělávacího programu Krok za krokem celým rokem. ŠVP PV je rozdělen do 10 integrovaných bloků, každý blok má jednotlivá témata. Integrované bloky jsou dostatečně široké, aby poskytovaly dostatek podnětů k činnostem, nejsou časově ohraničeny, časovou délku určuje zájem dětí a aktuální dění v mateřské škole. Témata jsou rozpracována do třídních vzdělávacích programů. TVP PV jsou zaměřeny zejména na prožitkové učení. Vytvářeli jsme dětem takové podmínky, aby se cítily v mateřské škole spokojeně a v pohodě a byly uspokojeny jejich přirozené potřeby. Individuálním přístupem jsme umožňovali dětem, aby se vyvíjely svým vlastním tempem. Činnosti byly plánovány do menších skupin, jednotlivě i společně pro celou třídu. V průběhu výchovně vzdělávací práce jsme se snažili o vyváženost spontánních a řízených aktivit. Děti měly možnost a příležitost učit se mnoha různými cestami- didaktické hry, pohybové hry, pozorování, cesta pokus- omyl, experimenty, hry s přírodninami, kresba, zpěv, tanec. Vzdělávací nabídka byla založena na individuální volbě a aktivní účasti dítěte. Upřednostňujeme trpělivý a laskavý přístup k dětem.

Denní program byl doplňován čtením příběhů a pohádek. Podporovali jsme tak u dětí soustředěnost na obsah textu, porozumění textu, naslouchání, práci s knihou, rozvíjeli jsme obsahovou stránku řeči, slovní zásobu. Procvičovali jsme motoriku a gymnastiku mluvidel, které souvisí se špatnou výslovností u dětí.

Zařazovali jsme nadále interaktivní tabuli do vzdělávacích činností v mateřské škole, rozvíjeli pohybové dovednosti u dětí, kdy děti pravidelně navštěvovaly tělocvičnu v základní škole, soustředili jsme se na environmentální výchovu a na polytechnické vzdělávání.

Pokračovali jsme také v realizaci projektu „Svět nekončí za vratky, cvičíme se zvířátky“, který vznikl pod organizací Česká obec sokolská. Program rozvíjí pohybové a rozumové schopnosti dětí od 3 do 6 let. Naším společným cílem bylo motivovat děti k tomu, aby se naučily mít pohyb rády a vnímaly ho do budoucna jako běžnou součást života. MŠ je do programu zapojena už pátým rokem.

Dva roky provoz škol omezovala pandemie Covid 19, v tomto školním roce už probíhal zcela „normální,“ provoz. I nadále však, na základě pokynů ministerstva školství, byla velmi pečlivě dodržována nastavená hygienická opatření.

Kapacita školy, pedagogičtí a provozní zaměstnanci

Kapacita školy je dle rejstříku škol 50 dětí.

Ředitel školy:	Mgr. František Eliáš
Vedoucí učitelka:	Marcela Plocková, úvazek 1
Učitelka:	Ivana Novotná, úvazek 1
Učitelka:	Jana Zíkmundová, úvazek 1
Učitelka:	Romana Štěpánková, úvazek 1, do 17.11. 2021 Tereza Rozmarinová , úvazek 1, od 1.12. 2021 do 30.6. 2022
Asistent pedagoga:	Bc. Iveta Vondráčková, úvazek 0,75
Školní asistent:	Marie Švihálková, úvazek 0,5
Provozní zaměstnanci:	
Školnice:	Jana Kujalová
Kuchařka:	Marie Krejčová
Ved. šk. stravování:	Olga Padalíková

Ve školním roce 2021/2022 bylo k předškolnímu vzdělávání zapsáno 48 dětí. Předškolního věku bylo 15 dětí a ve škole se vzdělávalo jedno dítě se SVP. Do 1. třídy základní školy odchází dětí 13. Zákonní zástupci dvou dětí požádali o OŠD.

V oddělení Včeliček vzdělávaly děti p. uč. Jana Zikmundová, Romana Štěpánková-Tereza Rozmarinová a asistent pedagoga. V tomto oddělení bylo zapsáno 25 dětí.

Na oddělení Motýlků bylo zapsáno 23 dětí a děti vzdělávaly ved. uč. Marcela Plocková, uč. Ivana Novotná a školní asistent.

ČŠI

Inspekční kontrola proběhla ve škole ve dnech 20. 21. a 26. 1. 2016. Inspekce velice kladně hodnotila průběh předškolního vzdělávání dětí, aktivitu dětí a vedení dětí k samostatnosti. Bohatá vzdělávací nabídka učitelek byla hodnocena jako velmi nápaditá a rozvíjející. Byla vyzdvížena komunikace učitelek s dětmi, jejich empatie a vytváření atmosféry pohody a důvěry.

Spolupráce a činnost MŠ

Spolupráce se ZŠ. Mateřská škola je sloučena se základní školou, dochází tedy k plynulé návaznosti předškolního a základního vzdělávání. Vzhledem k pandemii a následným vládním opatřením byla spolupráce se ZŠ omezena.

Spolupráce s rodiči. Vzájemné vztahy a komunikaci s rodiči začínáme budovat na společné informační schůzce, která zpravidla probíhá poslední týden v srpnu. Na této schůzce informujeme rodiče o průběhu vzdělávání dětí v mateřské škole, o aktivitách, režimu, seznamujeme rodiče se ŠVP PV, školním řádem a domlouváme se na adaptačním programu. Během celého školního roku se také mohou zákonní zástupci informovat o výsledcích vzdělávání svých dětí /mohou si domluvit schůzku v době, kdy se učitelka nevěnuje vzdělávací činnosti/. Před zápisem do základní školy jsme rodičům nabídli možnost konzultovat vzdělávání dětí, které mají povinnou školní docházku. Spolupráce s rodiči probíhá také denním kontaktem s nimi při předávání dětí, kdy mají možnost sdělit informace učitelce. Rodiče jsou informováni o plánovaných akcích také prostřednictvím nástěnek, www stránek školy, e-mailem.

V rámci dalšího prohloubení vzájemného působení a spolupráce rodiny a školy uskutečňujeme různé aktivity pro rodiče a děti, nabízíme možnost neformálních rozhovorů a setkání, díky pandemii a následným opatřením byla spolupráce také velmi omezená. Společnými aktivitami bylo „Velikonoční tvoření a Rozloučení s předškoláky“.

Spolupráce s OÚ. Zapojili jsme se do akce „Vítání občánků v obci a Rozsvícení vánočních světýlek, pravidelně prezentujeme svoji činnost v Borském zpravodaji.

Přijímání dětí. Děti jsou přijímány v průběhu celého školního roku, dle naplněnosti kapacity školy. V letošním roce proběhl zápis na školní rok 22/23 prezenční formou 5.5.2022 a zapsáno bylo 23 dětí. Přijato bylo 14 dětí. MŠ organizuje informační schůzku, na které rodiče seznamujeme s organizací školy, personálním obsazením, školním řádem, vzdělávacím programem a akcemi. Individuálně domlouváme adaptační plán a nástup dítěte do mateřské školy. Ve školním roce 2021 / 2022 proběhla tato schůzka 14. 7. 2022.

Pedagogická diagnostika. Na škole probíhá u dětí logopedická depistáž. Pokud se u dětí objeví logopedické vady, jsou rodiče informováni a odesláni ke klinickému logopedovi. Samozřejmostí jsou diagnostické listy dětí. Pedagogickou diagnostiku zpracovávají učitelky na obou odděleních. Každé

dítě má své portfolio, kde učitelky zaznamenávají pokroky vzdělávání dětí v daném časovém rozmezí. Zaznamenávají se poznatky v oblasti rozvoje osobnosti a samostatnosti, fyzické a sociální dovednosti, úroveň komunikace a osobní projev, matematické dovednosti. Po vyhodnocení diagnostiky učitelky průběžně plánují individuální vzdělávání dětí. Nezaměřujeme se pouze na to, co dětem nejde, ale snažíme se dále podporovat a rozvíjet děti v tom, v čem vynikají, co se jim daří. Pro děti s odkladem školní docházky je zpracovávána pedagogická podpora, která je zaměřena ty oblasti, ve kterých dítě potřebuje podpořit, rozvíjet se. Děti se SVP mají zpracovanou zprávu ze speciálních center, podle kterých jsou nadále děti vzdělávány. V lednu 2022 jsme seznámili rodiče s výsledky vzdělávání dětí s povinnou školní docházkou. S rodiči byla školní zralost individuálně konzultována a následně doporučena možnost návštěvy v PPP ve Velkém Meziříčí.

Spolupráce s obecní knihovnou. Spoluprací s knihovnicí p. B. Křížovou a p. Kaštanovou upevňujeme vztah dětí ke knihám a čtení. Chodíme si půjčovat knihy do místní knihovny a paní Křížová nám dopoledne vždy vyplní připraveným povídkám, čtením příběhů, pohádek a básní. Děti si také mohou donést do mateřské školy svoji knihu. Mají k ní citový vztah, lépe se k ní chovají a rozvíjí se i komunikace mezi dětmi při společném prohlížení knih. Posiluje se prosociální chování a postoje k ostatním dětem, když si knihy například navzájem půjčují. Knihu mají děti k dispozici po celý den a tyto knihy obohacují i nabídku četby u odpoledního odpočinku.

Povědomí o společenském chování a rozvoj základních kulturně společenských postojů se nám daří upevňovat při organizování divadel, návštěv výstav a zhlédnutí výchovně vzdělávacích programů.

Prevence sociálně patologických jevů. V rámci prevence soc. pat. jevů se zaměřujeme především na dobré klima třídy a dobré vztahy mezi dětmi. Zařazujeme hry na potlačování agresivity, podporujeme kooperativní činnosti a aktivity podporující sblížení dětí. K tomuto účelu jsme zakoupili i padák, který hojně využíváme při těchto výchovně vzdělávacích hrách. V průběhu roku jsme pomocí pohádek a příběhů plnili prevenci soc.-pat. jevů. Celoročně obracíme pozornost dětí k vlastnímu zdraví, životnímu stylu, snažíme se dětem předávat vlastní zkušenosti a poznatky. Snažíme se, aby děti formou hry získaly vědomosti o tom, jak se mají chovat a co je správné. Snažíme se o vytváření prosociálních postojů u dětí.

Environmentální výchova. V rámci této výchovy spolupracujeme se Střediskem ekologické výchovy Ostrůvek ve V. M., kde jsou děti hravou formou seznamovány a vzdělávány v oblasti přírody, přírodních věd. V tomto školním roce navštívily děti ze třídy Vček program "Jak štěňátko dostalo chuť med".

Vedeme děti k zodpovědnému chování vůči přírodě, životnímu prostředí a vlastnímu zdraví. V letošním roce jsme ve vyvýšeném truhlíku na školní zahradě zasel semínka zeleniny a zasadili jahodníky, o které jsme následně pečovali. V rámci možností se staráme i o prostředí zahrady.

Seznamujeme děti s kulturními tradicemi, některé z nich udržujeme, aktivně se podílíme na vytváření estetického prostředí školy. Pro upevňování vztahu k místu bydliště a přírodě organizujeme výlety do přírody, každý den chodíme na zahradu nebo jdeme na vycházku po obci.

Ve třídách se snažíme třídit odpad. Jsme také zapojeni do celostátní sítě mateřských škol se zájmem o ekologickou výchovu – Mrkvička.

Prezentace na veřejnosti. Prezentace na veřejnosti probíhá přispíváním článků do Borského zpravodaje, účastníme se výstav, prezentujeme se svými vystoupeními pro veřejnost. Na webových

stránkách informujeme rodiče o akcích a vzdělávání dětí v MŠ, připravujeme společná tvoření a aktivity ve škole.

Další vzdělávání pedagogických pracovníků

Do DVPP se aktivně zapojují všichni zaměstnanci školy, je vypracován plán DVPP a průběžně doplňována pedagogická knihovna. Všichni zaměstnanci byli proškoleni v poskytování první pomoci – 22. 1. 2020.

Přehled DVPP		
Jméno	Název	Datum
Pločková Marcela	Tvorba pracovních listů v programu Canva	12. 8. 21
	Začlenění dítěte do prostředí MŠ	7. 9. 21
	Respirační onemocnění	11. 10. 21
	Gramotnosti v předškolním věku	2. 11. 21
	Děti s OMJ	15. 11. 21
	Děti na startu	13. 11. 21
	Tvorba pracovních listů pro začátečníky	16. 11. 21
	Pedagogická diagnostika v MŠ	10. 1. 22
	Canva pro pokročilé	26. 1. 22
	Logopedická prevence v MŠ	7. 6. 22
	Přednáška Marka Hermana, Ochutnávka selského rozumu	4. 5. 22
	Novotná Ivana	Zděněk Martínek, Má moje dítě skutečně ADHD?
Zikmundová Jana	Děti na startu	13. 11. 21
	Zděněk Martínek, Má moje dítě skutečně ADHD?	webinář
	Přednáška Marka Hermana, Ochutnávka selského rozumu	4. 5. 2022
Štěpánková Romana		

Pedagogická knihovna – doplnění publikací

--	--

Přehledy, tabulky

V letošním školním roce probíhal prázdninový provoz od 1. do 15. července 2022.

Trvalé bydliště dětí	
Název obce	Počet dětí
Bory	20
Cyrilov	0
Radenice	7

Sklené nad Oslavou	7
Rousměrov	7
Lhotky	0
Velké Meziříčí	0
Radostín nad Oslavou	0
Martinice	0
Krásněves	2
Kněževes	2
Nová Ves	0
Jívoví	1
Kozlov	1
Praha	1

Počet dívek a chlapců	Motýlci	Včelky
Dívky	15	15
Chlapci	8	10

Průměrná docházka dětí				
Měsíc	Motýlci		Včelky	
	Dopoledne Školní rok 2021 / 2022	Odp. provoz Školní rok 2021 / 2022	Dopoledne Školní rok 2021 / 2022	Odp. provoz Školní rok 2021 / 2022
Září	11,90	6,04	17,76	6,86
Říjen	7,52	4,36	12,95	7,20
Listopad	11,11	7,57	12,86	7,38
Prosinec	11,75	6,50	16,88	7,94
Leden	15,09	10,75	17,86	7,54
Únor	12,94	9,11	15,2	8,2
Březen	13,56	8,54	19,57	9,39
Duben	13,42	8,36	20,21	9,42
Květen	16,40	10,90	20,23	9,45
Červen	18,77	11,13	20,27	8,91
Červenec (spojeno)				

Absence u dětí s povinnou školní docházkou: 15 dětí

Pololetí	Počet dnů Školní rok				Průměr Školní rok			
	18/19	19/20	20/21	21/22	18/19	19/20	20/21	21/22
I.	394	433	633	449	26,27	24,05	33,32	29,9
II.	326	267	289	333	21,73	15,70	15,21	22,2
Celkově	720	700	922	782	48	38	48,52	52,1

Akce MŠ ve školním roce 2021 / 2022

Září Říjen	Adaptace dětí Vítání občánků
Listopad	Rozsvěcení vánočních světýlek Nácvik požárního poplachu
Prosinec	Čertovský rej Návštěva knihovny Vánoční nadílka Andělská pošta Návštěva kostela sv. Jiljí v Dolních Borech
Leden	Informování rodičů o vzdělávání dětí s povinnou předškolní docházkou
Únor	Karneval
Březen	Návštěva knihovny
Duben	Návštěva 1. třídy ZŠ Návštěva Mateřské školy Vídeň Velikonoční tvoření s rodiči Čarodějnické dopoledne Den Země
Květen	Zápis do MŠ Vítání občánků Divadlo Ekocentrum ve V.M. – Jak štěňátko dostalo chuť na med
Červen	Rozloučení s předškoláky Focení dětí Výlety po okolí Vyhodnocení projektu „Svět nekončí za vrátky“ Olympiáda pro předškoláky Návštěva školní jídelny
Červenec	Schůzka s rodiči

Plány a záměry MŠ na školní rok 2022/ 2023

- pečovat a udržovat stávající vybavení
- hledat možnosti osázení školního hřiště zelení
- řešit nadměrnou hlučnost v umývárkách/špatná akustika - betonový strop/
- řešit nadměrné teploty ve třídách během letních měsíců
- esteticky a účelně vybavovat vnější prostory školy
- postupně vybavit mateřskou školu:
 - nábytkem, policemi ve třídách
 - magnetickou tabulí
 - přenosnými telefony ve třídách
 - dataprojektorem
 - pomůckami na pohybové činnosti na zahradu, do tříd
 - vzdělávacími pomůckami pro dvouleté děti
 - přehrávači
 - jídelními stoly pro učitelky
- spolupracovat se školní družinou a základní školou
- spolupracovat se školní knihovnou
- postupně doplňovat vhodné výukové pomůcky a materiály
- postupně doplňovat pedagogickou knihovnu a dětskou knihovnu
- podporovat zdraví u dětí /vzdělávací programy, využití tělocvičny/
- zařazovat programy pro děti s polytechnickým zaměřením
- vzdělávat se podle plánu DVPP
- prohlubovat spolupráci s rodiči pořádáním společných aktivit
- využívat digitální technologie ve vzdělávání
- využívat tělocvičnu k pohybovým aktivitám dětí

V Borech dne: 30. 8. 2022

Vypracovala: Marcela Plocková, vedoucí učitelka mateřské školy

Fotodokumentace z činnosti MŠ





Další vzdělávání pedagogických pracovníků a odborný rozvoj nepedagogických pracovníků za Období leden 2021 – srpen 2022

Přehledy o vzdělávání byly v předchozích letech za kalendářní rok. Od letošního roku budou uváděny vždy za školní rok. Z důvodu návaznosti na předešlou výroční zprávu jsou zde uvedeny i akce za část školního roku 2020/2021 (leden až srpen). Akce jsou seřazeny podle data uskutečnění.

1) Údaje o jednotlivých akcích ZŠ

P.č.	Dat.	Název akce	PP	Čas. rozsah	Školící instituce	Finanční náročnost	Akred.
1	16.2.2021	Krajský workshop ICT	Stará Vladimíra		NPI ČR	SYPO	
2	10.3.2021	Oblastní workshop MAT	Stará Vladimíra		NPI ČR	SYPO	
3	27.3.2021	Čtením a psaním ke kritickému myšlení – ochutnávka	Weinhöferová Martina	8 h	Kritické myšlení, z.s.		24558/2018-1-744
4	1.4.2021	Činnosti spojené se zadáváním údajů z Doporučení do školské matriky – VPP	Eliáš František Stará Vladimíra Křížová Dagmar	8 h	NPI ČR	APIV B	8282/2019-1-365
5	22.4.2021	Rozvoj myšlení žáků prostřednictvím map	Musilová Věra	1 h	NPI ČR	SYPO	
6	14.5.2021	Cizinec – dítě se sociokulturní odlišností v naší škole	Celá sborovna	8 h	NPI ČR	Šablony II	27307/2019-1-861
7	18.5.2021	Práce s daty s žáky na ZŠ	Musilová Věra	1 h	NPI ČR	SYPO	
8	24.5.2021	Čtením a psaním ke kritickému myšlení – ochutnávka s beletristickými texty – webinář	Benešová Jana Weinhöferová Martina	8 h	Kritické myšlení, z.s.		39720/2020-2-963
9	25.5.2021	Oblastní kolokvium Informatika a ICT	Stará Vladimíra		NPI ČR	SYPO	
10	31.5.2021	Revize RVP ZV – Startovací balíček – Základy algoritmizace a	Musilová Věra	2 h	NPI ČR		

P.č.	Dat.	Název akce	PP	Čas. rozsah	Školící instituce	Finanční náročnost	Akred.
		programování					
11	1.6.2021	Rozvoj profesních dovedností	Eliáš František Malášková Dita Weinhöferová Martina	2 dny	Pomáháme školám k úspěchu o.p.s.	PŠÚ	21609/2020-3-597
12	9.6.2021	Péče o duši – cesta k radosti z pedagogické profese	Celá sborovna	8 h	NPI ČR	Šablony II	33950/2019-3-1095
13	21.8.2021	Rozvoj profesních kompetencí řídicích pracovníků	Eliáš František	20 h	Občanské sdružení Trvalá obnova školy	3600 CP 2023	33039/2018-1-939
14	11.9.2021	Komunita vzájemného učení	Eliáš František	6 h	Pomáháme školám k úspěchu o.p.s.	PŠÚ	21609/2020-3-597
15	1.10.2021	Rozvoj profesních dovedností	Eliáš František Malášková Dita Musilová Věra	2 dny	Pomáháme školám k úspěchu o.p.s.	PŠÚ	21609/2020-3-597
16	24.3.2022	Neurověda ve vzdělávání	Eliáš František Weinhöferová Martina	8 h	Everesta, s.r.o.		21377/2020-6-483
17	31.3.2022	3D tisk pro učitele	Stará Vladimíra	8 h	Učíme se ze života pro život		
18	1.4.2022	Rozvoj profesních dovedností	Němcová Pavlína Kobylková Jitka	16 h	Pomáháme školám k úspěchu o.p.s.	PŠÚ	21609/2020-3-597
19	17.4.2022	3D tisk a modelování pro začátečníky	Musilová Věra		Prusa Academy		
20	4.5.2022	Rozvoj infromatického myšlení u žáků 1. stupně ZŠ – praktický kurz k nové informatice	Benešová Jana	24 h	NPI ČR		
21	12.5.2022	Rozvoj infromatického myšlení u žáků 2. stupně ZŠ – praktický kurz k nové	Stará Vladimíra	24 h	NPI ČR		

P.č.	Dat.	Název akce	PP	Čas. rozsah	Školící instituce	Finanční náročnost	Akred.
		informatice					
22	19.5.2022	Robotika – první kroky	Musilová Věra Stará Vladimíra	4 h	Eduteam		21304/2020-3-477
23	20.5.2022	Formativní hodnocení s klidem	Němcová Pavlína Aubusová Marta Musilová Věra		Učíme společně Lucie Samková		
24	21.5.2022	IT Bezpečnost – zásady, tipy a triky	Benešová Jana		Most Vysočiny, o.p.s.	MAP II	
25	22.6.2022	Rozvoj informatického myšlení u žáků 2. stupně ZŠ – praktický kurz k nové informatice	Musilová Věra	24 h	NPI ČR		
26	30.8.2022	První pomoc	Jurková Zuzana		Most Vysočiny, o.p.s.	MAP II	

2) Údaje o jednotlivých akcích MŠ

P.č.	Dat.	Název akce	PP	Čas. rozsah	Školící instituce	Finanční náročnost	Akred.
1	28.1.2021	Jazyková výchova u dětí předškolního věku	Ploková Marcela		Most Vysočiny, o.p.s.	MAP II	
2	1.3.2021	Matematická pregramotnost	Ploková Marcela		Most Vysočiny, o.p.s.	MAP II	
3	8.3.2021	Pohyb organizované skupiny dětí	Ploková Marcela		Centrum dopravního výzkumu		
4	18.3.2021	Aby byl přechod dětí z mateřské do základní školy plynulý	Ploková Marcela	1 h	NPI ČR	SYPO	
5	8.4.2021	Oblastní workshop PV – portfolio dítěte prakticky a smysluplně	Ploková Marcela	4 h	NPI ČR	SYPO	
6	15.4.2021	Autismus	Ploková Marcela		Most Vysočiny, o.p.s.	MAP II	
7	27.4.2021	Vzdělávací cíle v pedagogické praxi	Ploková Marcela	1 h	NPI ČR	SYPO	

P.č.	Dat.	Název akce	PP	Čas. rozsah	Školící instituce	Finanční náročnost	Akred.
		v mateřské škole					
8	29.4.2021	Rozvoj grafomotorických dovedností a odstranění grafomotorických obtíží	Plocková Marcela		Most Vysočiny, o.p.s.	MAP II	
9	12.8.2021	Oblastní workshop PV – tvorba PL v programu Canva	Plocková Marcela	4 h	NPI ČR	SYPO	
10	7.9.2021	Začlenění dítěte do prostředí MŠ, aneb aby se start podařil	Plocková Marcela		Most Vysočiny, o.p.s.	MAP II	
11	11.10.2021	Respirační onemocnění – rýma, kašel u dítěte v MŠ aneb jak se k tomu má mateřská škola postavit	Plocková Marcela	2 h	PMleduca s.r.o.		
12	2.11.2021	Gramotnosti v předškolním vzdělávání	Plocková Marcela	1 h	NPI ČR	SYPO	
13	13.11.2021	Šéftrenér Děti na startu	Plocková Marcela Zikmundová Jana	10 h	Český svaz aerobiku a fitness		
14	15.11.2021	Děti s odlišným mateřským jazykem v mateřské škole	Plocková Marcela	1 h	NPI ČR	SYPO	
15	16.11.2021	Oblastní workshop PV – Tvorba pracovních listů pro začátečníky	Plocková Marcela	4 h	NPI ČR	SYPO	
16	10.1.2022	Pedagogická diagnostika v mateřské škole	Plocková Marcela	1 h	NPI ČR	SYPO	
17	26.1.2022	Oblastní workshop PV – Canva pro pokročilé	Plocková Marcela	4 h	NPI ČR	SYPO	
18	7.6.2022	Logopedická prevence v běžném režimu MŠ – tipy na přípravu logopedické chvílky	Plocková Marcela	1 h	NPI ČR	SYPO	

3) Údaje o jednotlivých akcích ŠD

P.č.	Dat.	Název akce	PP	Čas. rozsah	Školící instituce	Finanční náročnost	Akred.
1	14.5.2021	Cizinec – dítě se sociokulturní odlišností v naší škole	Havelková Dana	8 h	NPI ČR	Šablony II	27307/2019-1-861
2	9.6.2021	Péče o duši – cesta k radosti z pedagogické profese	Havelková Dana	8 h	NPI ČR	Šablony II	33950/2019-3-1095

4) Údaje o odborném rozvoji nepedagogických pracovníků

P.č.	Dat.	Název akce	NP	Čas. rozsah	Školící instituce	Finanční náročnost	Akred.
1	2.9.2021	Hygienické minimum, SVHP, HACCP	Padalíková Olga		Tillmannová Stanislava	1200	
2	23.5.2022	Obsluha křovinořezu	Březka František		RevizeVM&1bozp s.r.o.	605	
3	30.8.2022	Hygienické minimum, SVHP, HACCP, spotřební koš	Padalíková Olga		Tillmannová Stanislava	375	

5) Počet zúčastněných pedagogických a nepedagogických pracovníků na akcích dalšího vzdělávání a odborného rozvoje - pouze za školní rok 2021/22

	Počet zaměstnanců	Účast na akcích	Účast v %	Počet akcí	Finanční náročnost
PP MŠ	4 uč (+ 1 AP)	2	50 (40)	9	0
PP ZŠ	15 uč (+3 AP)	9	60 (50)	13	0
PP ŠD	2	0	0	0	-
NP	11	2		3	2.180

6) Finanční část

Částky použité na další vzdělávání a odborný rozvoj jsou uvedeny u jednotlivých kategorií zaměstnanců v tabulce výše. U pedagogů bylo veškeré vzdělávání ve školním roce 2021/22 realizováno bezplatně.

V Borech 3. 10. 2022

Mgr. František Eliáš
ředitel školy

Základní škola Hany Benešové
a Mateřská škola Bory,
příspěvková organizace
594 61 Bory 181
IČ: 70877441, tel.: 566 535 177



Vyhodnocení MPP školy za školní rok 2021/2022

1. Prevence sociálně nežádoucích jevů ve vyučovacích předmětech

V ročnících na prvním stupni naší základní školy byla prevenci sociálně nežádoucích jevů věnována pozornost převážně v předmětech prvouka, čtení, pracovní vyučování, tělesná a výtvarná výchova. K probíraným tématům patřilo především: vztahy ve třídě, šikana, styk s cizími lidmi, krádeže, vandalismus, ochrana zdraví, dodržování bezpečnosti v dopravě, dodržování hygienických pravidel ve třídách, školní jídelně, při cestě hromadnou dopravou.

Vyučující se zaměřili i na posilování pozitivních jevů v dětském kolektivu. Hlavně na rozvíjení dobrých vztahů a na spolupráci v kolektivu, toleranci, ochotě pomoci. Děti se učily vyjadřovat vlastní názor a naslouchat druhým. Učily se, jak a s kým trávit volný čas.

Obdobným tématům se věnovali i žáci druhého stupně v předmětech daných v ŠVP. Žáci osmých a devátých ročníků se zaměřili navíc na svou budoucí profesní orientaci.

2. Akce související s primární prevencí, které jsme navštívili

Žáci 3. ročníku se vydali na jednu ze základních škol do Velkého Meziříčí. Čekal tam na ně program s názvem **Den prevence dětských úrazů**. Jedná se o jednu z částí projektu „Program prevence dětských úrazů“. Cílem tohoto programu, který zaštituje Kraj Vysočina ve spolupráci se Zdravotnickou záchrannou službou, Policií ČR a Hasičským záchranným sborem Kraje Vysočina, je snížit množství a závažnost úrazů u dětí.

Do soutěže s tématem – „**Ajéje AI! Umělá inteligence z pohledu kyberbezpečnosti.**“ se u nás ve škole zapojili zájemci z řad žáků 5. a 6. ročníku. Někteří si zvolili vytvoření vlastní deskové hry, jiní komiks nebo kresbu robota.

Byl vyhlášen projekt „**Jsem laskavec**“. Zapojilo se několik tříd. Pátá třída dovezla krmení pro psy do psího útulku ve Velkém Meziříčí. Děti ze třetí třídy obdržely certifikát od dobročinné organizace Zdravotní klaun za jejich vyrobené dárečky pro děti do nemocnic.

V letošním školním roce se rozhodli již podruhé žáci 5. až 9. ročníku udělat radost seniorům v **Charitním domově Moravec** v období Vánoc. Po loňských dopisech a přáních připravili malý dáreček pod vánoční stromek. Pátáci vyrobili záložky do knihy, šestáci svícny z keramiky, sedmáci obrázky osobních mandal a devátáci drátovanou ozdobu doplněnou barevnými korálky. Žáci osmé třídy napsali dopisy doplněné pěknými obrázky.

V letošním školním roce se opět někteří žáci 6. ročníku zapojili do soutěže **Fitkonta** pořádané společností LAKTEA. V termínu od 20. září 2021 do 31. října 2021 měli možnost odpovídat na 12 anketních otázek a získat některou ze zajímavých výher.

3. Akce související s primární prevencí, které jsme uspořádali

Na prvním stupni byly některé vyučovací hodiny zaměřeny na propagaci **zdravého životního stylu** ve všech ročnících. Žáci 1., 3. 4. a 5. ročníku si ve skupinkách připravili různé zdravé pokrmy, saláty a pomazánky.

Pracovníci z **Českého červeného kříže** a zástupci hasičů umožnili žákům 8. ročníku zdokonalit se v poskytování 1. pomoci. Sedm hodin teoretické i praktické výuky pomůže pomoci zraněnému a v případě potřeby zachovat chladnou hlavu a bojovat o záchranu lidského života. Představili i mobilní aplikaci Záchranka.

Pro žáky 6. a 7. ročníku se konala přednáška s názvem „**Bezpečnost na internetu**“. Dověděli se, jak správně zvolit heslo, aby se vyhnuli snadnému „nabourání se“ cizí osoby do účtu a případnému následnému zneužití osobních nebo citlivých údajů. Zjistili, co je cílená reklama a jaké nástrahy a úskalí číhají na sociálních sítích typu Facebook nebo Instagram.

V březnu jsme podpořili **den Downova syndromu**. Tuto výzvu navrhli členové žakovského parlamentu.

Ve dnech 23. září 2021 a 15. října 2021 se v 6. třídě uskutečnil program primární prevence s názvem „**Rozhodni (se) sám**“, realizovaný týmem lektorek ze Spektra ve Žďáře nad Sázavou. Program byl zaměřen na posílení efektivní komunikace mezi žáky a uvědomění si vlastních očekávání. V rámci bloků měli žáci možnost si vyzkoušet mnoho zajímavých technik a aktivit. Např.: každý si vytvořil „svůj obličej“, ve dvojicích skládali puzzle a společnými silami jsme vytvořili třídní strom.

V úterý 12. října 2021 proběhl v 5. třídě druhý blok programu primární prevence s názvem „**Umím (se) rozhodnout**“. Tímto programem nás provedly dvě paní lektorky ze Spektra ve Žďáře nad Sázavou. Děti si ujasnily některá pravidla, zažily si situace na vlastní kůži v modelové hře a program zakončily pěknou aktivitou, která každého pohladila po duši.

V rámci spolupráce s organizací OSPOD jsme uspořádali pro žáky 8. a 9. třídy besedu s panem kurátorem na téma **Právním povědomí žáka**.

4. Spolupráce s rodiči

V průběhu celého školního roku byly rodičům nabízeny třídní rodičovské schůzky. Byl nabídnut a používán ON LINE rezervační systém. Na schůzkách třídní učitelé projednávali nejen úspěchy a neúspěchy žáků, ale individuálně se řešily i problémy dětí. V tomto školním roce byly řešeny podle Krizového plánu I. 3 zápisy v deníku metodika prevence.

5. Práce školního poradenského pracoviště

a) Výchovný poradce

- evidence dětí s SPU, evidence integrovaných žáků
- pomoc při tvorbě individuálních vzdělávacích plánů

- spolupráce s PPP Vysočina

b) Školní metodik prevence

- seznámení se s mapováním vztahů v třídních kolektivech
- nabídka programů s tematikou primární prevence třídním učitelům a zabezpečení těchto programů
- poskytnutí materiálů s informacemi o dané problematice všem učitelům
- pomoc při řešení problémů v třídním kolektivu

6. Úkoly pro příští školní rok

Pro příští školní rok máme vytyčeny tyto úkoly:

- a) Pracovat na spolupráci s rodiči
- b) Pokračovat v rozvíjení toho, co se v uplynulých letech osvědčilo

V Borech dne 1. 9. 2022

Mgr. Jana Benešová
školní metodik prevence

ZPRÁVA VÝCHOVNÉHO PORADCE ZA ROK 2021/2022

Žáci se speciálními vzdělávacími potřebami (žáci s PO)

Ve školním roce 2021/2022 jsme poskytovali podpurná opatření 26 žákům (z toho 1 dítě v MŠ). Jednalo se o žáky se speciálními poruchami učení, poruchami chování nebo kombinaci těchto poruch. Žáci základní školy byli vyšetřeni v PPP-SPC Vysočina ve Žďáře nad Sázavou, vyšetření dětí v MŠ proběhlo v MŠ a SPC Jihlava, v jednom případě v SPC Březejc. Na jaře 2022 byl nově vyšetřen 1 žák – jednalo se o žáka 1. třídy, který byl vyšetřen s poruchou chování. Kontrolní vyšetření proběhlo u 4 žáků. 4 žáci měli školou přiznaný stupeň PO 1 – žáci 6. a 7. ročníku.

Žáci se speciálními vzdělávacími potřebami (ZŠ i MŠ)	
SPU – specifická porucha učení	11 žáků
ADHD, porucha chování	6 žáků
Výukové potíže na základě intelektu	2 žáci
Pomalé pracovní tempo	3 žáci
Autismus	1 žák
Vada řeči	2 žáci

Stupeň PO (ZŠ i MŠ)	
Stupeň 1	4 žáci
Stupeň 2	18 žáků
Stupeň 3	4 žáků

V rámci pedagogické intervence byla pravidelně poskytována individuální péče 23 žákům – žáci prohlubovali své vědomosti převážně v hodinách českého jazyka, matematiky a angličtiny (pedagogická intervence v rozsahu jedné vyučovací hodiny týdně). Na základní škole působili 3 asistenti pedagoga – ve třetí, páté a sedmé třídě pomáhali dětem s poruchou chování a poruchami učení. Jeden z AP docházel v odpoledních hodinách do školní družiny, kde byla poskytována péče dítěti s poruchou chování. V mateřské škole byl k dispozici 1 asistent pedagoga, který pomáhal dítěti s poruchou autistického spektra.

Individuální vzdělávací plán byl vypracován pro 2 žáky základní školy. Ostatním žákům s PO byly vypracovány plány pedagogické podpory. Práce s těmito žáky byla pravidelně hodnocena na pracovních poradách a pedagogických radách. Výsledky vzdělávání byly zároveň vyhodnoceny v rámci pravidelných konzultací s PPP a SPC Žďár nad Sázavou. Na základě vyhodnocení byl dohodnut další postup při vzdělávání.

V průběhu školního roku jsme byli v častém kontaktu s PPP, ať už telefonickým či písemným. Společně jsme hledali možnosti řešení vzdělávacích problémů, konzultovali nová doporučení, či hledali pomocnou radu převážně při práci se žáky s těžšími poruchami chování. Bohužel ani v letošním roce neprobíhala pravidelná setkání výchovných poradců v PPP ve Žďáře nad Sázavou v takovém rozsahu, jak jsme byli zvyklí.

Na některé žáky dopadly těžkosti distanční výuky, která probíhala v minulých dvou letech. Tito žáci měli rovněž možnost navštěvovat hodiny pedagogické intervence, aby dosáhly jistoty a lepších výsledků ve vzdělávání.

V letošním roce jsme po dohodě s PPP nevyužili finanční prostředky na koupi pomůcek pro žáky s PO.

Volba povolání

V průběhu podzimu byli žáci 9. ročníku seznámeni s možností studia na SŠ. Z důvodu covidových opatření se nekonala společná schůzka rodičů, informace o přijímacím řízení tedy obdrželi na individuálních schůzkách formou letáčku. Veškeré informace spojené s přijímacím řízením se k žákům a rodičům současně dostávaly přes Google učebnu. V průběhu roku navíc přicházely informace v podobě letáčků a internetových zpráv, které zasílaly jednotlivé střední školy. Žáci obdrželi Atlasy Vysočina s přehledem středních škol. Dny otevřených dveří a prezentace jednotlivých škol probíhala často pouze online formou, na některé školy však mohli žáci zavítat i osobně.

Tradiční návštěva 8. ročníku v Informačním a poradenském středisku Úřadu práce ve Žďáru nad Sázavou neproběhla, ale využili jsme možnosti, kdy pracovnice ÚP přijela přímo k nám na naši školu. Dvouhodinovou prezentací žákům poradila s výběrem budoucího studia.

Přijímací řízení na střední školy

Ve školním roce 2021/2022 se přijímacího řízení účastnilo 16 žáků 9. ročníku. Na obor s talentovou zkouškou se v letošním roce hlásily 2 žákyně. Jedna na Gymnázium se sportovní přípravou v Jihlavě a druhá na obor Výtvarné zpracování kovů a drahých kamenů na umělecké škole ve Světlé nad Sázavou. Zkoušky na obory s talentovou zkouškou proběhly v lednu. Jednotná přijímací zkouška pro čtyřleté obory studia se konala v tradičním dubnovém termínu ve dnech 12. a 13. dubna 2022 a zúčastnili se jí všichni žáci 9. Ročníku. Jednalo se o zkoušku z českého jazyka a matematiky. Každý uchazeč mohl písemnou zkoušku konat dvakrát. Přípravu zadání testů JPZ a hodnocení výsledků zajišťovalo Centrum pro zjišťování výsledků vzdělávání. Uchazečům se do celkového hodnocení započítával lepší výsledek písemného testu z ČJ a M. Výsledky přijímacího řízení byly zveřejněny 22. dubna. JPZ úspěšně složili všichni žáci, někteří se však z kapacitních důvodů na dané obory nedostali. 11 žáků bylo přijato na studijní obor, který preferovali. 2 žáci se na preferovaný studijní obor dostali po úspěšném odvolání. 3 žáci se z kapacitních důvodů na zvolený obor nedostali. Po vyřízených odvoláních byli i tito žáci na dané obory ke studiu zapsáni. Možnost hlásit se na víceleté gymnázium žáci 5. ročníku nevyužili.

Umístění našich žáků na středních školách je následující.

Počet žáků	Škola	Studijní obor	Město
1	Gymnázium Jihlava	Gymnázium	Jihlava
3	Biskupské gymnázium	Gymnázium (všeobecné)	Žďár nad Sázavou
5	VOŠ a SPŠ Žďár nad Sázavou	Elektrotechnika	2 Žďár nad Sázavou
		Mechanik elektrotechnik	1 Žďár nad Sázavou
		Mechanik seřizovač	2 Žďár nad Sázavou
1	Střední průmyslová škola Třebíč	Informační technologie	Třebíč

1	SOŠ a VOŠ zdravotnická	Praktická sestra	Žďár nad Sázavou
1	OA, VOŠ zdravotní a Střední zdravotnická škola	Analýza potravin	Jihlava
		Kosmetické služby	Jihlava
1	Hotelová škola Světlá a SOŠŘ	Hotelnictví a turismus	Velké Meziříčí
1	Střední zdravotnická škola a VOŠ zdravotnická	Masér sportovní a rekondiční	Brno - Merhautova
1	Střední zahradnická škola	Ekologie a životní prostředí	Rajhrad

26. 8. 2022

Mgr. Dagmar Křížová

