

Základní škola Hany Benešové a Mateřská škola Bory,  
příspěvková organizace

---

# VÝROČNÍ ZPRÁVA O ČINNOSTI ŠKOLY ZA ŠKOLNÍ ROK 2019/2020

---



Zpracoval: ředitel školy Mgr. František Eliáš

V Borech dne: 5. 10. 2020

č.j.645/2020

Školská rada schválila dne 15. 10. 2020

A handwritten signature in blue ink, appearing to read 'Eliáš'.

Podpis a razítko:

Základní škola Hany Benešové  
a Mateřská škola Bory,  
příspěvková organizace  
594 61 Bory 161  
IČ: 70877441, tel.: 566 535 171

**Obsah:**

1. Základní údaje o škole .....	str. 3
2. Zřizovatel .....	4
3. Školská rada.....	4
4. Charakteristika školy .....	4
5. Přehled oborů vzdělání .....	5
6. Vzdělávací program, učební plány .....	5
7. Rámcový popis personálního zabezpečení školy .....	6
8. Údaje o přijímacím řízení .....	9
9. Přehled tříd.....	11
10. Počet žáků z jednotlivých obcí .....	11
11. Údaje o výsledcích vzdělávání žáků.....	12
12. Cíle pro školní rok 2018/2019 a jejich plnění.....	14
13. Akce školy ve školním roce 2018/2019.....	16
14. Údaje o prevenci sociálně patologických jevů .....	19
15. Údaje o aktivitách a prezentaci školy na veřejnosti.....	19
16. Údaje o zapojení školy do rozvojových a mezinárodních programů ....	20
17. Údaje o zapojení do dalšího vzdělávání v rámci celoživotního učení...	20
18. Údaje o předložených a školou realizovaných projektech financovaných z cizích zdrojů .....	21
19. Údaje o spolupráci s odborovými organizacemi, organizacemi zaměstnavatelů a dalšími partnery při plnění úkolů ve vzdělávání.....	21
20. Údaje o výsledcích inspekce provedené ČŠI .....	22
21. Poděkování.....	24

**Přílohy:**

Výroční zpráva o hospodaření

Výroční zpráva o poskytování informací podle zákona č. 106/1999 Sb.

Výroční zpráva Mateřské školy Bory

Zpráva o použití prostředků na DVPP

Minimální preventivní program – vyhodnocení za školní rok 2019/2020

Roční realizační plán EVVO - vyhodnocení

Ukázky z činnosti školy

## 1. Základní údaje o škole

Název	Základní škola Hany Benešové a Mateřská škola Bory, příspěvková organizace
Sídlo	Dolní Bory 161, 594 61 Bory
Adresa pro dálkový přístup	<a href="http://www.zsbory.cz">www.zsbory.cz</a> , <a href="mailto:zsbory@zsbory.cz">zsbory@zsbory.cz</a> ID datové schránky: iyemk9i
Typ organizace	příspěvková organizace
IČ	708 77 441
Identifikátor	600 130 843
Vedení školy	
Statutární zástupce	Mgr. František Eliáš
Zástupkyně ředitele	Mgr. Vladimíra Stará
Vedoucí učitelka MŠ	Marcela Plocková
Vedoucí školní jídelny	Olga Padalíková

### Zařazení do sítě škol

datum zařazení	1. 9. 1996
změna zápisu 2. 10. 2017	výmaz oboru vzdělávání 79-01-C/001 Základní škola

### Součásti školy

Součást	IZO	kapacita
základní škola	102 931 950	225 žáků
mateřská škola	107 615 436	50 dětí
školní družina	119 400 723	30 žáků
školní jídelna	103 143 033	255 stravovaných

### Odloučená pracoviště

594 61 Bory, Dolní Bory 232	školní jídelna ZŠ
594 61 Bory, Dolní Bory 280	mateřská škola, výdejna MŠ

**Spádové obce – dle Dohody o vytvoření společného školského obvodu**

<b>Základní škola</b>	<b>Mateřská škola</b>
Bory, Cyrilov	Bory, Cyrilov
Radenice	Radenice
Rousměrov	Rousměrov
Sklené nad Oslavou	Sklené nad Oslavou
Vídeň	

**2. Zřizovatel**

Název:	Obec Bory
IČ:	002 94 055
Adresa:	Dolní Bory 232, 594 61 Bory

**3. Školská rada**

Počet členů	6
Předseda:	Mgr. Jana Benešová
Členové:	Mgr. Věra Musilová (zapisovatel), Vladimír Homola, Marie Pekárková, Pavel Vávra, Jana Kujalová
Funkční období:	leden 2018 – leden 2021

**4. Charakteristika školy**

Počet budov:	budova ZŠ budova tělocvičny (připojena na budovu ZŠ) školní jídelna ZŠ v budově OÚ budova mateřské školy a výdejny stravy MŠ
Jiné prostory:	školní hřiště školní pozemek – přírodní zahrada
Odborné učebny:	F-CH, školní dílna, cvičná kuchyňka, počítačová učebna, družina
Počet tříd ZŠ:	9
Počet oddělení ŠD:	1
Počet tříd MŠ:	2
Stravování:	ZŠ ve školní jídelně vzdálené asi 200 m, MŠ má výdejnu ve své budově

## 5. Přehled oborů vzdělání

Obory vzdělání podle Klasifikace kmenových oborů vzdělání a Rámcové vzdělávací programy:

79-01-C Základní škola

**79-01-C/01 Základní škola, studium denní, délka studia 9.r.0 měs.**

## 6. Vzdělávací program, učební plány

6.1. MŠ Školní vzdělávací program Krok za krokem celým rokem

ZŠ 1. -9. ročník: Školní vzdělávací program pro základní vzdělávání

ŠD Školní vzdělávací program pro zájmové vzdělávání

### 6.2. Volitelné předměty ZŠ – dílny tvořivosti

	Ročník	Předmět	Počet hodin týdně
1. pololetí	8. a 9.	Robotika	1
		Laboratoř	1
		Gastronomie a stolování	1
2. pololetí	8. a 9.	Sportovní inspiromat	1
		Ateliér	1
		Gastronomie a stolování	1

### 6.3. Nepovinné předměty ZŠ

Ročník	Předmět	Počet hodin týdně
1. - 9.	Náboženství	1

### 6.4. Zájmové útvary – ve spolupráci s Komunitní školou Bory, z.s.

název	vedoucí	den	hodina	určeno	pozn.
keramika	p.uč. Benešová	úterý	12.45 - 14.00	1. - 3. tř.	1 x za měsíc
keramika pro mírně pokročilé	p.uč. Aubusová	čtvrtek	12.45 - 14.00	4. – 5. tř.	1 x za měsíc
hra na kytaru	p.uč. Chalupa	dle domluvy s přihlášenými		3. - 6. tř.	pro žáky, kteří kroužek navštěvovali v loňském roce
hra na flétnu	p.uč. Weinhöferová	úterý pátek	od 7:00 hod.	2. - 5. tř.	
hra na klávesy	p.uč. Zikmund	pátek	dle domluvy	4. – 9. tř.	

## Základní škola Hany Benešové a Mateřská škola Bory, příspěvková organizace

angličtina	p.uč. Weinhöferová	čtvrtek	od 7:00 hod.	2. tř.	
miniházená	p.uč. Křížová	úterý	13.15 - 14.00	1. – 5. tř.	
taneční kroužek	Active SVČ	středa		1. – 9. tř.	
hasičský	p. Vávra	Středa	16:30 – 18:00	3. - 9. tř.	

### 7. Rámcový popis personálního zabezpečení činnosti školy

#### 7.1. Pedagogičtí pracovníci (řazeno abecedně)

Jméno	Pracovní zařazení	Dosažené vzdělání	aprobace
<b>Základní škola</b>			
Mgr. Karel Adamec	učitel NB	VŠ/TeologF UP Olomouc	Katolická teologie
Mgr. Marta Aubusová	učitelka 2. st.	VŠ/ PedF MU Brno	NJ
Mgr. Jana Benešová	učitelka 1. st. metodik rizikového chování	VŠ/ PedF MU Brno	1. stupeň
Mgr. František Eliáš	ředitel školy	VŠ/ PřF MU Brno	Bi-CHe
Dana Havelková	asistentka pedagoga	SPgŠ Boskovice	
Mgr. Martin Chalupa	učitel 1. st.	VŠ/ PedF MU Brno	1. stupeň
Božena Chalupová	asistentka pedagoga	Cyrilometodějská stř.ped.šk. a gymnázium	Pedagogické lyceum
Mgr. Zuzana Jurková	učitelka 2. st. koordinátor EVVO	VŠ/Ped F MU Brno Intenzivní jazyková škola Brno	Bi-TV-NJ
Mgr. Jitka Kobylková	Učitelka 2. st.	VŠ/Ped F MU Brno	Bi - Ch
Mgr. Dagmar Křížová	Učitelka 2. st. výchovná poradkyně	VŠ/ PedF MU Brno	Bi - Z
Mgr. Dita Malášková	Učitelka 2. st	VŠ/ PedF UP Olomouc	ČJ – ZSV a OV
Mgr. Věra Musilová	učitelka 2. st.	VŠ/ PedF UP Olomouc	Bi-Z-ochrana ŽP
Mgr. Pavlína Němcová	učitelka 1. st.	VŠ/ PedF MU Brno	1. stupeň

Základní škola Hany Benešové a Mateřská škola Bory, příspěvková organizace

Mgr. Libuše Olivová	asistentka pedagoga	VŠ/ PedF UJEP Brno	ČJ-D
Mgr. Vladimíra Stará	zástupkyně ředitele	VŠ/ PŘ F MU Brno	M-Bi
Mgr. Martina Weinhöferová	Učitelka 1. st	Jihočeská univerzita České Budějovice	1. stupeň Zákl.spec.ped.
Pavel Zikmund	Učitel 1. st.	Student VŠ/PF MU Brno	ČJ-NJ
Mgr. Ludmila Zikmundová	učitelka 2. st.	VŠ/PedF UJEP Brno	M-základy techniky
<b>Školní družina</b>			
Dana Havelková	vychovatelka ŠD	SPgŠ Boskovice	vychovatelka
Nikola Hanusová	Asistentka pedagoga	Střední škola informatiky a cestovního ruchu Humpolec	Předškolní a mimoškolní pedagogika
<b>Mateřská škola</b>			
Marcela Plocková	Vedoucí učitelka MŠ	SPgŠ Znojmo	učitelství na MŠ
Ivana Novotná	učitelka MŠ	SPgŠ Znojmo	Vychovatelství
Jana Zikmundová	učitelka MŠ	SpgŠ Boskovice	Mateřská škola
Romana Štěpánková	Učitelka MŠ	ŠEČR Jihlava	Předškolní a mimoškolní pedagogika
Nikola Hanusová	Asistentka pedagoga	Střední škola informatiky a cestovního ruchu Humpolec	Předškolní a mimoškolní pedagogika
Gabriela Smejkalová	Asistentka pedagoga	VOŠ pedagogická a SPŠ Litomyšl	Pedagogické lyceum

**7.2. Provozní zaměstnanci**

Jméno	Pracovní zařazení	Pozn.
<b>ZÁKLADNÍ ŠKOLA</b>		
František Březka	školník, údržbář, topič	úv. 1,0
Jana Březková	uklízečka	úv. 1,0

## Základní škola Hany Benešové a Mateřská škola Bory, příspěvková organizace

Jana Vilišová	uklízečka	úv. 0,3125
Jana Vaverková	účetní	úv. 1,0
Mgr. Jitka Kobylková	školní asistentka	Projekt šablony, úv. 0,5
<b>ŠKOLNÍ DRUŽINA</b>		
Nikola Hanusová	školní asistentka	Projekt šablony, úv. 0,1
<b>ŠKOLNÍ JÍDELNA PŘI ZŠ</b>		
Olga Padalíková	vedoucí školní jídelny	spol. pro ZŠ i MŠ, úv.0,8
Hana Křížová	kuchařka	úv. 0,9
Alena Fňukalová	kuchařka	úv. 0,9
Lenka Roušová	kuchařka	úv. 0,375
Marie Krejčová	uklízečka	úv. 0,188
<b>MATEŘSKÁ ŠKOLA</b>		
Jana Kujalová	školnice	úv. 0,5
	uklízečka	úv. 0,5
Marie Švihálková	Školní asistentka	Projekt šablony, úv. 0,5
<b>ŠKOLNÍ JÍDELNA PŘI MŠ</b>		
Marie Krejčová	kuchařka	úv. 0,7
	dovoz stravy	úv. 0,2 OÚ

### 7.3. Rámcový popis personálního zabezpečení

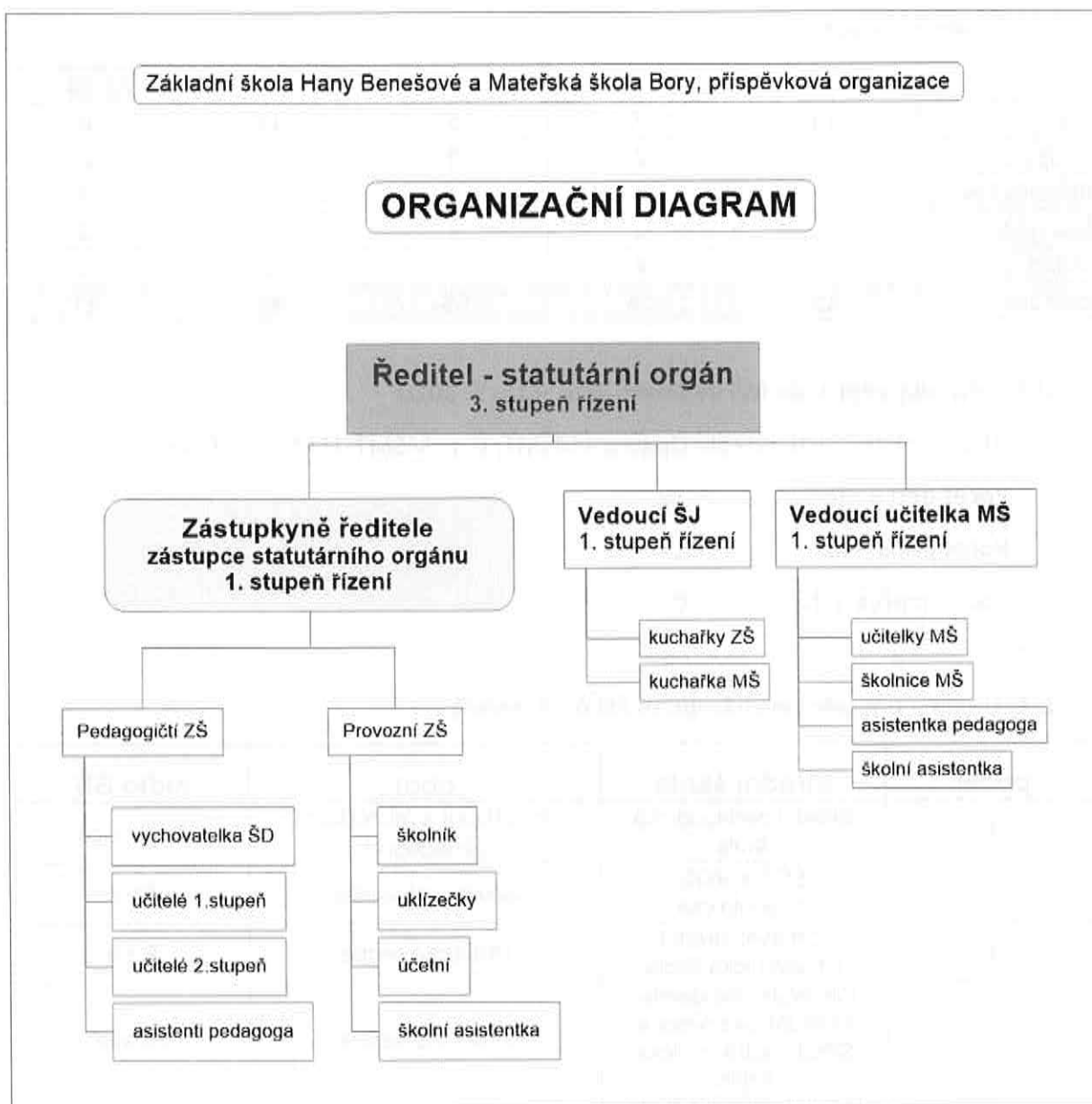
Ve školním roce 2019/2020 pracovalo v základní škole 15 učitelů (z toho jeden učitel náboženství na DPP), dále na částečné úvazky 3 asistenti pedagoga ke třem žákům.

V mateřské škole pracovaly 4 učitelky a 2 asistenti pedagoga ke dvěma dětem.

Požadovaná kvalifikace je dosažena téměř u všech pedagogických pracovníků, 1 pracovník si doplňuje kvalifikaci studiem. V rámci projektu „Šablony II“ byly zřízeny místa školních asistentů v MŠ (0,5 úvazku), ZŠ (0,5 úvazku) a ŠD (0,1 úvazku). Ve škole jsou zvláště přiděleny funkce výchovného poradce, metodika rizikového chování, koordinátora EVVO a koordinátora ICT.



#### 7.4. Organizace a řízení toku informací



## 8. Údaje o přijímacím řízení

### 8.1. Výsledky zápisu do ZŠ ve dnech 6. 4. – 17. 4. 2020

(bez osobní účasti dětí dle Opatření MŠMT, Č. j.: MSMT-12639/2020-1)

Počet dětí u zápisu:	18
Počet přijatých:	15
Počet odkladů:	3

**8.2. Demografický vývoj – předpokládané počty žáků nastupujících do 1. třídy v dalších školních letech**

	2020-21	2021-22	2022-23	2023-24	2024-25
Bory	13	7	5	12	6
Radenice	1	2	0	4	0
Rousměrov	2	1	2	1	3
Sklené n.O.	2	2	3	2	2
Vídeň	1	4	5	5	6
<b>Celkem</b>	<b>19</b>	<b>16</b>	<b>15</b>	<b>24</b>	<b>17</b>

**8.3. Výsledky zápisu do MŠ ve dnech 4. 5. – 15. 5. 2020**

(bez osobní účasti dětí dle Opatření MŠMT, Č. j.: MSMT-15657/2020-1)

Počet dětí u zápisu: 12

Počet přijatých: 12

Počet nepřijatých: 0

**8.4. Údaje o umístění vycházejících žáků - 9. ročník**

počet	střední škola	obor	sídlo SŠ
1	Střední pedagogická škola	Předškolní a mimoškolní pedagogika	Boskovice
1	SOŠ a VOŠ zdravotnická	Laboratorní asistent	Brno
1	Církevní střední zdravotnická škola	Praktická sestra	Brno
1	Obchodní akademie, VOŠ Zdravotnická a Střední zdravotnická škola	Praktická sestra	Jihlava
1	Střední odborná škola sociální u Matky Boží Jihlava	Sociální činnost	Jihlava
1	Střední uměleckoprůmyslová škola	Modelářství a návrhářství oděvů	Jihlava - Helenín
1	Střední odborná škola	Železničář	Nové Město na Moravě
1	Střední průmyslová škola	Elektrotechnika (průmyslová automatizace)	Třebíč
1	Střední průmyslová škola	Informační technologie	Třebíč
1	Obchodní akademie Dr. Albína Bráfa, HŠ a JŠ	Obchodní akademie	Třebíč
2	SOŠ a VOŠ zdravotnická	Zdravotnické lyceum	Žďár nad Sázavou
1	Gymnázium	Gymnázium (všeobecné)	Žďár nad Sázavou

1	VOŠ a Střední průmyslová škola	Strojírenství	Žďár nad Sázavou
1	VOŠ a Střední průmyslová škola	Elektrotechnika (Informatika a automatizace v elektrotechnice)	Žďár nad Sázavou
1	VOŠ a Střední průmyslová škola	Elektrotechnika	Žďár nad Sázavou
1	VOŠ a Střední průmyslová škola	Mechanik seřizovač	Žďár nad Sázavou

## 9. Přehled tříd

### 9.1. ZŠ

Ročník	Počet tříd v ročníku	Počet chlapců	Počet dívek	Celkem žáků
1.	1	9	8	17
2.	1	9	9	18
3.	1	11	15	26
4.	1	9	9	18
5.	1	10	6	16
6.	1	12	5	17
7.	1	8	8	16
8.	1	8	8	16
9.	1	8	9	17
<b>Celkem</b>	<b>9</b>	<b>84</b>	<b>77</b>	<b>161</b>

*\*počet žáků je upřesněný dle změn v průběhu roku k 30. 6. 2020, nemusí odpovídat statistickému výkazu k 30. 9. 2019*

### 9.2. MŠ

Oddělení	Počet chlapců	Počet dívek	Celkem žáků
Motýlci	11	14 (13)	25 (24)
Včelky	14	11 (10)	25 (24)

## 10. Počet žáků z jednotlivých obcí

Trvalé bydliště	Počet žáků ZŠ	Počet žáků MŠ
Bory + Cyrilov	57	27
Vídeň	53	-

Trvalé bydliště	Počet žáků ZŠ	Počet žáků MŠ
Sklené nad Oslavou	20	7
Radenice	12	4
Rousměrov	10	5
Jaroměřice nad Rokytnou	-	2 (0)
Jihlava	-	1
Kněžves	-	1
Krásněves	2	-
Křižanov	2	-
Lhotky	-	1
Martinice	1	1
Velké Meziříčí	2	1
Velké Meziříčí – Baliny	1	-
Modřice	1	-

## 11. Údaje o výsledcích vzdělávání žáků

### 11.1. Hodnocení prospěchu – údaje za 2. pololetí

Ročník	Pr. prospěch	Prospěli	Samé výborné	Vyznamenání	S dostatečnou	Neprospěli
1.	1,00	17	17	0	0	0
2.	1,02	18	17	1	0	0
3.	1,04	26	22	4	0	0
4.	1,15	18	7	9	0	0
5.	1,20	16	7	7	0	0
6.	1,29	17	6	5	1	0
7.	1,37	16	3	6	0	0
8.	1,36	16	2	6	2	0
9.	1,28	17	5	8	1	0

### 11.2. Hodnocení chování – údaje za celý školní rok

Ročník	Pochvala TU	pochvala ŘŠ	Napomenutí	Důtka TU	Důtka ŘŠ	Snížený st.
1.	0	0	0	0	0	0

Základní škola Hany Benešové a Mateřská škola Bory, příspěvková organizace

Ročník	Pochvala TU	pochvala ŘŠ	Napomenutí	Důtka TU	Důtka ŘŠ	Snížený st.
2.	14	0	0	0	0	0
3.	1	0	0	0	0	0
4.	3	0	0	0	0	0
5.	13	1	1	0	0	0
6.	0	0	1	0	0	0
7.	6	1	0	0	0	0
8.	14	0	0	0	0	0
9.	11	2	0	0	0	0

**11.3. Absence**

Ročník	Průměr zameškaných hodin		Počet neomluvených hodin	
	I. pololetí	II. pololetí	I. pololetí	II. pololetí
1.	35	9	0	0
2.	33	11	0	0
3.	36	14	0	0
4.	38	12	0	0
5.	26	11	0	0
<b>Průměr 1.st</b>	<b>34</b>	<b>11</b>	<b>0</b>	<b>0</b>
6.	30	8	0	0
7.	26	14	0	0
8.	35	16	0	0
9.	36	13	0	0
<b>Průměr 2.st.</b>	<b>32</b>	<b>13</b>	<b>Celkem 0</b>	<b>Celkem 0</b>

**11.4. Absence MŠ - předškolní děti**

	I. pololetí	II. pololetí	Celkem
Počet předškolních dětí	18	17	-
Počet zameškaných dnů	433	267	700
Průměr	24	16	40

## **12. Cíle pro školní rok 2019/2020 a jejich plnění**

Ve školním roce byla plněna aktuální strategie rozvoje školy. Současně proběhla pracovní schůzka s pedagogy ZŠ, na kterých byla provedena formulace cílů pro další období.

V průběhu roku byl zpracován plán akcí, vedoucích ke splnění nově formulovaných cílů.

Mise a vize je zveřejněna na schodišti hlavního vchodu.

### **12.1. Mise školy**

Jsme škola, která

- pomáhá dětem rozvíjet jejich schopnosti a dovednosti
- podporuje partnerství mezi žáky, učiteli a rodiči
- se zaměřuje na přípravu pro praktický život
- buduje pozitivní vztah ke škole a ke vzdělávání

### **12.2. Vize školy 2025**

Ve vzdělávání dětí a žáků klademe důraz na uplatnění pro život, zohledňujeme individualitu dítěte a tomu přizpůsobujeme organizaci, metody a formy výuky. Vztahy mezi zaměstnanci, žáky a rodiči jsou založeny na partnerské komunikaci a vzájemném respektu. Všichni se zde dobře cítíme.

Škola poskytuje všem bezpečné prostředí proti vnitřnímu i vnějšímu ohrožení. Prostory všech součástí školy (ZŠ, ŠJ, MŠ, ŠD) jsou pravidelně modernizovány, moderně a funkčně vybaveny.

Využíváme různé možnosti získávání finančních prostředků na ohodnocení kvalitní práce zaměstnanců a zajištění kvalitní výuky a vybavení.

### **12.3. Strategické cíle – nově formulované pro další období**

1. Rozvíjet metody výuky a formy hodnocení podporující individuální rozvoj žáků v hodinách
2. Rozvíjet profesní vztahy mezi učiteli prostřednictvím sdílené dobré praxe

### **12.4. Akční plán**

Akční plán je společný pro oba cíle. Oba cíle jsou spolu navzájem propojeny. Pokud budou učitelé ověřovat nové metody (formy hodnocení), vždy naplánují sdílení dobré praxe minimálně s jedním kolegou.

Realizace akčního plánu byla ve školním roce 2019/20 ovlivněna uzavřením škol.

Plán je proto upraven pro další období.

<b>Strategické cíle</b>	<b>1. Rozvíjet metody výuky a formy hodnocení podporující individuální rozvoj žáků v hodinách</b> <b>2. Rozvíjet profesní vztahy mezi učiteli prostřednictvím sdílené dobré praxe</b>			
Kdo	Co	Cíl 1	Cíl 2	Pozn.
Ju, Be, Kř, Ha	Seminář badatelská výuka	Květen 2020	2020/21	
Ně + We	Tandemová výuka	2020/21	2020/21	Projekt Šablony II
Mu + Au	Tandemová výuka	2020/21	2020/21	Projekt Šablony II
Ma + Mu	Tandemová výuka	2020/21	2020/21	Projekt Šablony II
We + Ně	Pomáháme školám k úspěchu	2020 – 23	2020-23	
Ma + Mu	Pomáháme školám k úspěchu	2020 – 23	2020-23	
El + Kř	Pomáháme školám k úspěchu	2020 – 23	2020-23	

## 12.5. Zlepšování vnitřního prostředí školy

### Základní škola

V tělocvičně byla provedena výměna akustického obkladu a oprava podhledu.

Výmalba 1. stupně

### Mateřská škola

Byla provedena záruční oprava sociálních zařízení (odfouklá dlažba).

### Školní jídelna

Ve školní jídelně byla provedena oprava sociálních zařízení (finanční podporu Fondu Vysočiny)

## 12.6. Zlepšování vnějšího prostředí školy

### Základní škola

Započata výměna kačírku na hřišti, jak příprava pro realizaci nových prvků.

### Mateřská škola

Ve spolupráci s obcí Bory započata realizace hřiště pro starší děti mateřské školy v prostoru za jednotou (dotace MMR).

### 13. Akce školy ve školním roce 2019/2020

#### 13.1. Volné dny ředitele školy

Ve školním roce nebyl vyhlášen volný den.

#### 13.2. Uzavření školy

16. 3. 2020 – 24. 5. 2020 Ministerstvo zdravotnictví v souvislosti s výskytem onemocnění COVID-19 vydalo s účinností od středy 11. března 2020 Mimořádné opatření, na jehož základě došlo k uzavření základních škol.

#### 13.3. Přerušování provozu MŠ

23. 12. 2019 – 3. 1. 2020 Organizační důvody

16. 3. 2020 – 24. 5. 2020 O přerušování bylo rozhodnuto v souvislosti s vyhlášením Mimořádného opatření Ministerstva zdravotnictví ze dne 10. 3. 2020 a na ně navazující doporučení Ministerstva školství.

20. 7. 2020 – 31. 8. 2020 Organizační důvody

#### 13.4. Soutěže, olympiády – okresní kola (přehled ovlivněn uzavřením škol)

Dat.	Olympiáda	Jméno	Třída	umístění
16.1.	Dějepisná olympiáda	Tomáš Zeisel	IX.	34.
		Alena Smejkalová	IX.	36.
21.1.	Český jazyk	Alena Smejkalová	IX.	25.
		Aneta Sedláková	IX.	
29.1.	Matematická Olympiáda Z5	Tereza Doležalová	V.	9.
		Nela Eliášová	V.	46.
29.1.	Matematická olympiáda Z9	Zuzana Ambrožová	IX.	17.
19.2.	Anglický jazyk, I. A	Dan Láznicka	VII.	4.
19.2.	Anglický jazyk ZŠ II. A	Alena Smejkalová	IX.	21.
26.2.	Zeměpis kat. A	Matěj Vyziblo	VI.	16.
26.2.	Zeměpis kat. B	Zdislava Ambrožová	VII.	15.
26.2.	Zeměpis kat. C	Aneta Sedláková	IX.	14.



**13.5. Přehled akcí (ovlivněno uzavřením škol)**

Datum	Akce	Třída
2.9.	Slavnostní zahájení školního roku	
4.9.	Schůzka předmětové komise a metodického sdružení	
6.9.	Nábor tanečního kroužku – 10:00, tělocvična	1. – 9.
19.9.	Exkurze Praha	7. – 9.
20.9.	Návštěva divadla v MŠ Bory	1.
25.9.	3. část pedagogické rady, 13:00	
25.9.	Horácké divadlo Jihlava	2. – 3.
27.9.	Akce družiny – výlet do Horní Libochové	Družina
30.9-4.10.	Týdenní projekt Cirkus ve škole	1. – 9.
1.10.	Schůzka Rady rodičů, 15:30	
1.-14.10.	Logická olympiáda	
6.10.	Vítání občánků, vystoupení žáků školy	
7.-11.10.	Návštěva obecní knihovny v Borech	1. – 5.
8.10.	Schůzka školské rady, 15:30	
9.10.	Schůze SRPDŠ a TS, 15:30	
16.10.	Návštěva Gastrodne Hotelová škola VM	8.
26.10.	Sraz důchodců, vystoupení žáků	
1.11.	Pracovní schůzka učitelů ZŠ – aktualizace strategie rozvoje školy	
4.-22.11.	Testování SCIO 9. r.	
11.11.	Podzimní koncert sboru Babačka v kostele Dolní Bory, 17:30	
11.-22.	Testování ČŠI, EVVO, 8.r.	
12.11.	Schůzka s rodiči 3. a 8. r., organizace plesu	
13.11.	Akce buď laskavec, Den laskavosti	1. – 9.
13.11.	Pedagogická rada, 13:00	
14.11.	Festival vzdělávání ZR, exkurze KOVO Koukola	9.
22.11.	Akce družiny, bowling	Družina
26.11.	Návštěva obchodní akademie ZR, volba povolání	9.
28.11.	Exkurze Brno, Antrophos, Planetárium	5. – 6.
28.11.	Den elegance, akce v ŠJ	1. – 9.
	Okrskový turnaj Florbal, VM, chlapani	8. – 9.
	Okrskový turnaj Florbal, VM, dívky	6. – 7.
	Turnaj v miniházené VM	4. – 5.
5.12.	Mikulášská nadílka na 1. stupni	1. – 5.

Základní škola Hany Benešové a Mateřská škola Bory, příspěvková organizace

Datum	Akce	Třída
9.12.	Olympiáda z ČJ – školní kolo	
12.12.	Dějepisná olympiáda – školní kolo	
12.12.	Turnaj v miniházené VM	1. – 3.
13.2.	Návštěva ZŠ Radostín, spolupráce odborné učebny	3.
17.12.	Anglické divadlo, ZR	8. – 9.
17.12.	Školní olympiády AJ	
17.12.	Vánoční čtení v knihovně, p. Křížová	1.
18.12.	Vycházka ke krmelci	2.
19.12.	Divadlo Radost Brno, Bylo nás pět	4. – 5.
20.12.	Akce školního parlamentu - Vánoční radovánky	1. – 9.
Do 20.12.	Školní kolo MO	5., 9.
27.12.	Vánoční florbalový turnaj pro žáky ZŠ, 7:00 – 13:00	
30. 12.	Silvestrovský turnaj ve stolním tenise, 8:00 – 20:00	
10.1.	Návštěva učitelů v Dobroníně, tandemová výuka	
13.1.	Preventivní program Spektrum	5.
15.1.	Třídní schůzky	
16.1.	Okresní kolo dějepisné olympiády	
17.1.	Školní kolo ZO	
21.1.	Okresní kolo olympiády z českého jazyka	
21.1.	První pomoc na 1. stupni	1.,2.,4.,5.
22.1.	Školení první pomoci pro zaměstnance, 13:00	
25.1.	Ples SRPDŠ	
27.1.	Pololetní pedagogická rada	
27.1.	Beseda s kronikářem	5.
29.1.	Okresní kolo MO	5., 9.
30.1.	Vydání pololetního vysvědčení, ukončení práce za 1. pololetí	
5.2.	Okrskové kolo ve šplhu	1. – 5.
6.2.	Školní kolo BiO	
10.2.	Karneval ŠD	Družina
10.-14.2	Sběr papíru	1. – 9.
11.2.	Bruslení VM	2. – 9.
14.2.	Školní kolo soutěže Poznej Vysočinu	6. – 9.
17.-21.2.	Projekt Edison – zahraniční studenti	5. – 9.
19.2.	Okresní kolo olympiády z AJ	7., 9.

Datum	Akce	Třída
20.2.	Soutěž Lego Robot Jihlava	9.
24.2.	Recitační soutěž – školní kolo	1. – 9.
24.2.	Projekt Fyzika v angličtině	9.
25.2.	Návštěva dětí z MŠ v první třídě	1.
26.2.	Okresní kolo ZO	
27.2.	Exkurze na Úřad práce ZR	8.
3.3.	Miniškolička pro předškoláky	
3.3.	Oblastní kolo recitační soutěže, 8 žáků	
4.3.	Turnaj Miniházená	4. – 5.
5.3.	Alternátor Třebíč	7. – 8.
	<b>Od 16. 3. do 24. 5. škola uzavřena.</b>	

#### 14. Údaje o prevenci sociálně patologických jevů

14.1. Viz. Příloha minimální preventivní program a jeho plnění

#### 15. Údaje o aktivitách a prezentaci školy na veřejnosti

##### 15.1. Spolupráce na akcích Obce Bory

- Kulturní vystoupení na vítání občánků
- Kulturní vystoupení na srazu Důchodců
- Rozsvěcení vánočního stromku

##### 15.2. Spolupráce s TJ Družstevník Bory

- Silvestrovský turnaj ve stolním tenise
- Kroužky fotbalu žáků

##### 15.3. Spolupráce s SDH Bory – kroužek

##### 15.4. SEV Ostrůvek Velké Meziříčí – programy půdní badatelé

##### 15.5. Prezentace školy na veřejnosti

- Vývěsní skříňka před školou – informace o aktuálním dění ve škole, práce žáků
- Webové stránky [www.zsbory.cz](http://www.zsbory.cz) – informace o akcích školy, fotodokumentace, informace pro veřejnost
- Zprávy v tisku – Borský zpravodaj, Medříčské listy, Žďárský deník

- Vystoupení pěveckého sboru Babačka v kostele v Dolních Borech pod vedením p. u. Weinhöferové
- Vystoupení pěveckého sboru Babačka na festivalu Folkové prázdniny v Náměšti n.Osl.

**15.6. Ples SRPDŠ**

**15.7. Celoškolní projekt – Cirkus ve škole a škola v cirkuse**

- vystoupení pro rodiče a veřejnost ve spolupráce s cirkusem Happy Kids

**16. Údaje o zapojení školy do rozvojových a mezinárodních programů**

16.1. Ve školním roce 2019/2020 nebyla škola zapojena do rozvojových programů

16.2. Projekt EDISON. Škola se ve spolupráci s AIESEC Brno zapojila do projektu zaměřeného na mezikulturní vzdělávání na mateřských, základních a středních školách zvaném EDISON. V rámci tohoto projektu školu navštívili 4 zahraniční účastníci za účelem prezentace jejich země původu a jejich kultury, a to v období 16. 02. 2020 - 23. 02. 2020.

**17. Údaje o zapojení školy do dalšího vzdělávání v rámci celoživotního učení**

17.1. Vzdělávací aktivity v rámci celoživotního učení jsou realizovány ve spolupráci s Komunitní školou Bory, z. s.

17.2. Realizované aktivity ve školním roce 2019/20

<b>Aktivita</b>	<b>Počet účastníků</b>	<b>Počet hodin</b>
Angličtina I (začátečníci)	7	48
Angličtina II (mírně pokročilí)	6	30
Angličtina III (pokročilí)	6	30
Angličtina s IT podporou	8	26
Olejomalba	13	2,5
Scrapbooking	20	2
Zdravotní cvičení	11	14
Taneční kurzy	46	20

## **18. Údaje o předložených a školou realizovaných projektech financovaných z cizích zdrojů**

- 18.1. MŠMT, Operační program výzkum, vývoj a vzdělávání. Projekt s názvem „ZŠ a MŠ Bory - zvýšení kvality vzdělávání pomocí Šablon II“. Účel projektu: podpora společného vzdělávání, podpora nových metod ve výuce, podpora osobnostně profesního rozvoje učitelů, propojení teoretické výuky s praxí – zapojení odborníků do výuky. Náklady: 1.273.708 Kč, výše dotace: 100%. Doba realizace 2 roky, 1. 9. 2019 – 31. 8. 2021.
- 18.2. Projekt „Podpora společného vzdělávání v pedagogické praxi. Projekt realizuje NIDV, stali jsme se spolupracující školou s vybranou podporou, bez finanční spoluúčasti. V rámci projektu škola realizuje další vzdělávání pedagogů, včetně vedení školy. Doba realizace 1. 4. 2019 – 31. 3. 2022.
- 18.3. MŠMT, Podpora výuky plavání v základních školách. Byla podána žádost o příspěvek na dopravu žáků do bazénu. Z důvodu uzavření škol byl dotační titul pozastaven.
- 18.4. Kraj Vysočina, Fond Vysočiny, INFORMAČNÍ A KOMUNIKAČNÍ TECHNOLOGIE 2020. Podána žádost „Nové webové stránky pro ZŠ a MŠ v Borech“ na tvorbu nových webových stránek školy. Projekt byl vybrán k podpoře. Celkové náklady na projekt 42.024 Kč, výše dotace 60%. Plánované spuštění nových stránek od října 2020.
- 18.5. Kraj Vysočina, Fond Vysočiny, Naše škola 2020. Podána žádost „Stavební úpravy sociálního zařízení ŠJ Bory“. Projekt byl vybrán k podpoře. Celkové náklady na projekt 239.935 Kč, výše dotace 50%.

## **19. Údaje o spolupráci s odborovými organizacemi, organizacemi zaměstnavatelů a dalšími partnery při plnění úkolů ve vzdělávání**

Při ZŠ a MŠ Bory není zřízena odborová organizace

Při plnění úkolů ve vzdělávání spolupracuje škola s těmito organizacemi:

- Úřad práce Žďár nad Sázavou – volba povolání
- Obec Bory – s kronikářem
- Obecní knihovna Bory – besedy s knihovníkem
- PPP a SPC Vysočina – spolupráce při výchově a vzdělávání žáků s SPU, SPC při ZŠ a SŠ Březejc, MŠ a SPC Jihlava

- Zahrádkáři Bory – pan Kostečka, řez ovocných stromů
- MŠMT, ČOV – Sazka Olympijský víceboj
- SPEKTRUM – centrum primární prevence - preventivní programy
- OSPOD Velké Meziříčí
- Chaloupky, o.p.s. – programy EVVO

## **20. Údaje o výsledcích inspekce provedené ČŠI**

### **20.1. Termín konání inspekce**

20., 21. a 25. 1. 2016

### **20.2. Inspekční tým**

Mgr. Miroslav Pospíšil, Mgr. Stanislav Pulkráb, Mgr. Pavla Srnská, Bc. Alena Votavová  
Česká školní inspekce, Inspektorát v kraji Vysočina, Zborovská 3, 586 01 Jihlava

### **20.3. Předmět inspekční činnosti**

20.3.1. získávání a analyzování informací o vzdělávání žáků, o činnosti školy zapsané do školského rejstříku, sledování a hodnocení efektivnosti vzdělávací soustavy

20.3.2. zjišťování a hodnocení podmínek, průběhu a výsledků vzdělávání poskytovaného podle školního vzdělávacího programu pro předškolní vzdělávání, školního vzdělávacího programu pro základní vzdělávání a školního vzdělávacího programu pro zájmové vzdělávání

20.3.3. zjišťování a hodnocení naplnění uvedených školních vzdělávacích programů, souladu školních vzdělávacích programů pro předškolní a základní vzdělávání s příslušnými rámcovými vzdělávacími programy, souladu školního vzdělávacího programu pro zájmové vzdělávání s právními předpisy

### **20.4. Inspekční zjištění**

20.4.1. Hodnocení podmínek k realizaci vzdělávacích programů

20.4.1.1. hodnocená oblast je na očekávané úrovni

20.4.2. Hodnocení průběhu vzdělávání ve vztahu k ŠVP PV

20.4.2.1. Průběh vzdělávání v mateřské škole byl na očekávané úrovni,  
s výborným stavem v oblasti rozvoje péče o zdraví a rozvoje základů trivie

20.4.3. Hodnocení výsledků vzdělávání ve vztahu k ŠVP PV

20.4.3.1. Výsledky vzdělávání jsou na očekávané úrovni s výborným stavem v oblasti přípravy na povinnou školní docházku a podpory zdravého životního stylu

20.4.4. Hodnocení průběhu vzdělávání ve vztahu k ŠVP ZV

20.4.4.1. Průběh základního vzdělávání byl na očekávané úrovni.

20.4.5. Hodnocení výsledků vzdělávání ve vztahu k ŠVP ZV

20.4.5.1. Hodnocení individuálních i skupinových výsledků vzdělávání žáků a celkových výsledků vzdělávání bylo na očekávané úrovni

20.4.6. Hodnocení průběhu vzdělávání ve vztahu ke školním vzdělávacím programům pro zájmové vzdělávání

20.4.6.1. Průběh vzdělávání ve vztahu ke školnímu vzdělávacímu programu pro zájmové vzdělávání byl na výborné úrovni.

## **20.5. Předmět kontrolní činnosti**

20.5.1. Kontrola dodržování vybraných ustanovení zákona č. 561/2004 Sb. a souvisejících a prováděcích právních předpisů, které se vztahují k poskytování vzdělávání a školských služeb.

## **20.6. Kontrolní zjištění**

20.6.1. Kontrola byla vykonána v základní škole, mateřské škole a školní jídelně:

- Kontrola vydání školního vzdělávacího programu podle §5 odst. 3 zákona č. 561/2004 Sb.
- Kontrola vydání, obsahu a zveřejnění školního řádu mateřské školy a školního řádu základní školy podle §30 odst. 1, 2 a 3 zákona č. 561/2004 Sb.
- Stanovení místa a doby zápisu podle §146 odst. 1 zákona č. 561/2004 Sb.
- Informování zákonného zástupce dítěte o možnosti odkladu povinné školní docházky podle §37 odst. 2 zákona č. 561/2004 Sb.
- Kontrola předpokladů pro výkon činnosti pedagogického pracovníka podle §3 odst. 1 písm. b) zákona 563/2004 Sb., o pedagogických pracovnících a o změně některých zákonů, ve znění pozdějších předpisů
- Poskytování školských služeb na základě zápisu do školského rejstříku a vedení dokumentace školského zařízení

- Kontrola plnění odpovědnosti kontrolované osoby za poskytované stravovací služby podle §1 až 5 vyhlášky č. 107/2005 Sb., o školním stravování, ve znění pozdějších předpisů
- Kontrola stanovení a dodržování podmínek pro poskytování školního stravování

20.6.2. V žádné z kontrolovaných oblastí nebylo zjištěno porušení uvedeného právního předpisu.

## **21. Poděkování**

- 21.1. SRPDŠ a Radě rodičů** za podporu vzdělávacích a zájmových aktivit žáků.
- 21.2. Radě rodičů, rodičům a učitelům zapojeným do přípravy a realizace plesu, firmám za podporu plesu**
- 21.3. Panu Jindřichu Bartošovi – za pomoc při realizaci distanční výuky na prvním stupni (program Streamyard)**
- 21.4. Panu Janu Tonarovi – za dar na podporu výuky fyziky (Van de Graffův generátor a elektromagnet)**
- 21.5. Paní Ivě Bittové za vedení a podporu pěveckého sboru**